



**NOTA INFORMATIVA**

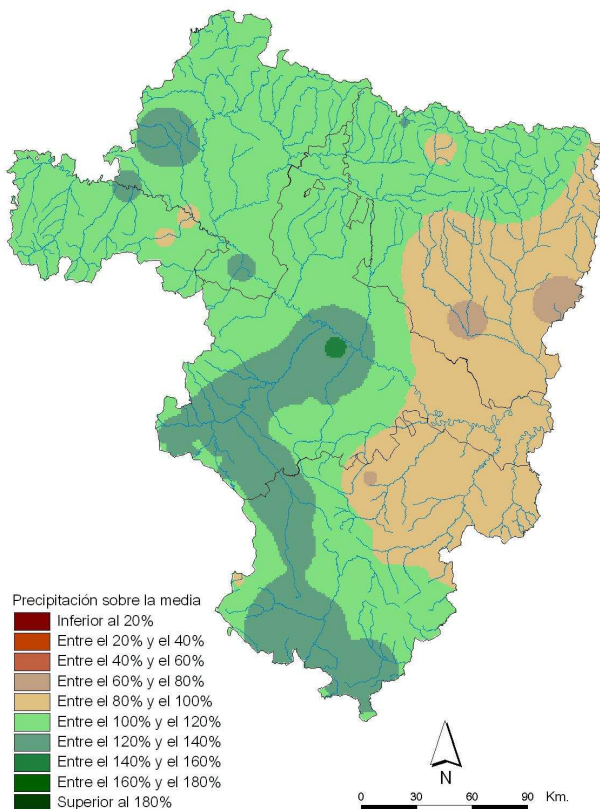
**El año agrícola 2006-2007 en Aragón, La Rioja y Navarra**

El periodo comprendido entre septiembre de 2006 y agosto de 2007, ambos inclusive, constituye el año agrícola.

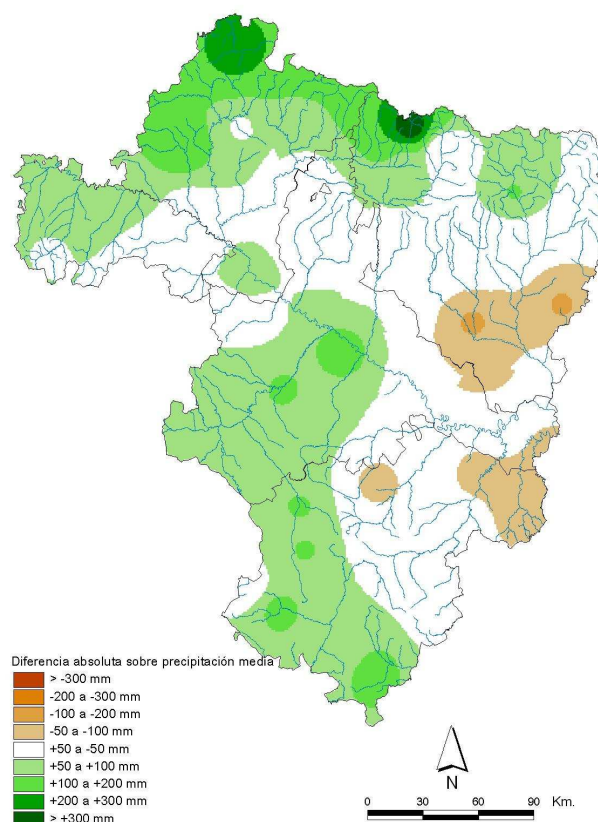
El carácter de las precipitaciones registradas a lo largo del mismo son el objeto de esta nota informativa. En los mapas que la acompañan se representan las variaciones absolutas y relativas con respecto a las medias del periodo.

En **Aragón** el comportamiento ha sido claramente contrastado entre el tercio oriental y el resto de la comunidad. En las cuencas del Matarraña, Guadalope y Martín; así como en la cuenca media y baja del Cinca, las precipitaciones han estado ligeramente por debajo de la media (alrededor del 80%). En términos absolutos ello ha supuesto cantidades inferiores de 50 a 100 mm a las medias, especialmente en Bajo Cinca, Litera y Matarraña.

Año agrícola 2006-07



Año agrícola 2006-07



En el resto de Aragón las precipitaciones han estado por encima de la media, destacando puntos como los valles del Jalón, Jiloca y Guadalaviar-Turia donde han sido relativamente abundantes, superando entre 50 y 100 mm los valores medios normales. En el Pirineo, especialmente el occidental, las precipitaciones también han sido muy abundantes, aunque debido a la mayor cantidad anual de precipitación no destacan tanto relativamente.

En **La Rioja**, el año agrícola ha estado completamente dentro de la normalidad, incluso con valores algo superiores a la media, salvo puntos del valle del Cidacos donde han sido ligeramente inferiores.

Las precipitaciones también han estado por encima de la media en **Navarra**, destacando áreas como Tierra Estella y La Ribera donde han sido relativamente abundantes. En términos absolutos destaca la vertiente cantábrica donde se han superado en más de 200 mm los valores medios.

Este comportamiento se debe probablemente a la abundancia de situaciones meteorológicas de componente norte y noroeste que han caracterizado el año, produciendo la mayor cantidad de precipitación en las zonas más occidentales de las tres comunidades. Estas situaciones han determinado que ciertas estaciones, principalmente el verano, hayan tenido un carácter en general frío.

Zaragoza, 25 de septiembre de 2007.