



NOTA INFORMATIVA

Enero de 2008: Temperatura y precipitación medias en Aragón, La Rioja y Navarra

Temperaturas

En general, enero ha tenido un carácter térmico cálido o muy cálido, con anomalías térmicas entre 1º y 3º.

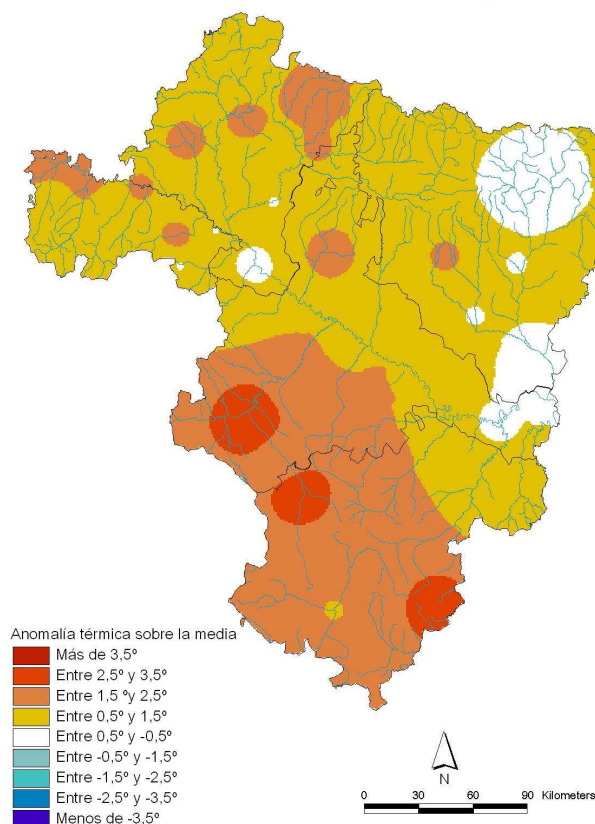
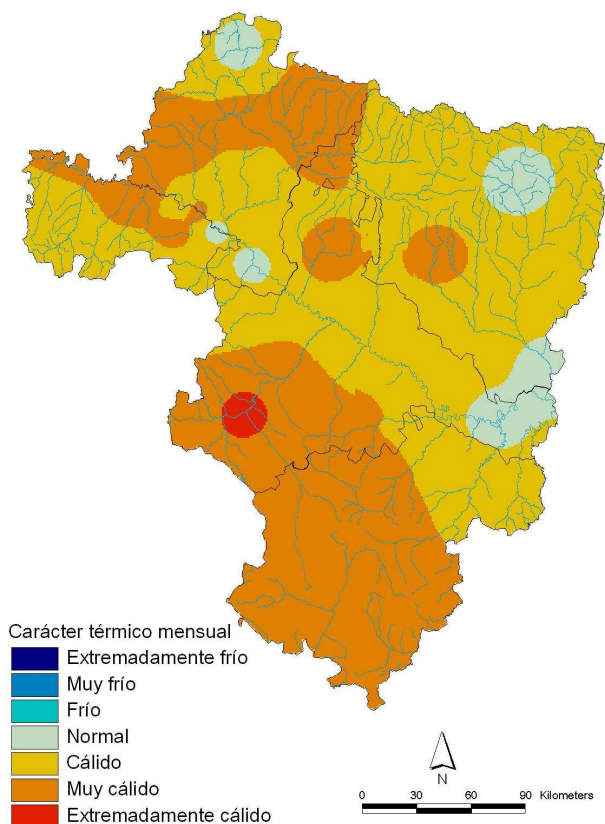
En **Aragón**, el mes ha sido muy cálido en la Ibérica, Altas Cinco Villas y Hoya de Huesca, con anomalías de orden de 1'5º a 3'5º, y extremadamente cálido en zonas del bajo Jalón. En el resto ha tenido carácter cálido, con desviaciones de entre 1º y 2º.

En **La Rioja**, enero ha sido cálido en general, y muy cálido en la ribera del Ebro; con anomalías por encima de 2º.

En **Navarra**, el mes ha tenido un carácter cálido en general, y normal en la vertiente cantábrica y la Ribera. Se presentan anomalías del orden de 1º a 2º en la mayor parte de la provincia y sobre las medias en la Ribera Baja.

Enero de 2008: carácter térmico

Enero de 2008: anomalía de las temperaturas



Precipitaciones

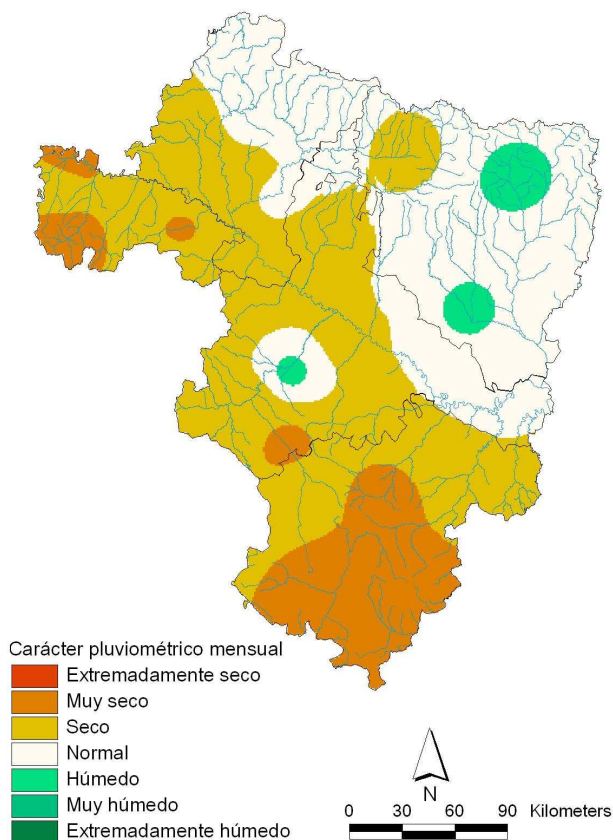
Enero ha sido un mes contrastado en las dos vertientes del Ebro. Normal en la margen izquierda, y seco en la margen derecha.

En **Aragón**, el mes ha sido muy seco en la Ibérica turolense y Cuencas Mineras, seco en la provincia de Zaragoza, excepto en puntos locales del Bajo Jalón, y normal en la mayor parte de la provincia de Huesca. Los porcentajes sobre la media de precipitación no han alcanzado el 40% en la margen derecha del Ebro, y han rondado entre el 80% y el 100% en la izquierda.

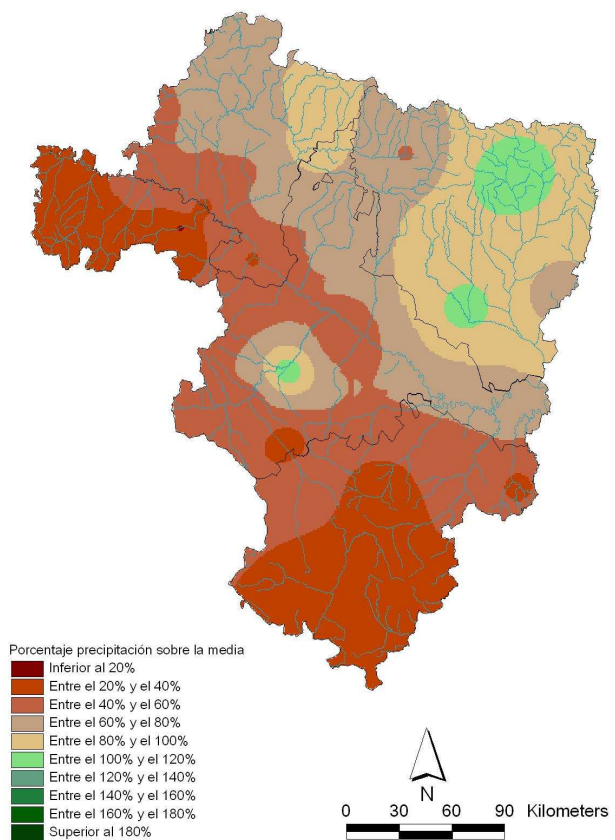
En **La Rioja**, el mes ha tenido un comportamiento seco o muy seco, con cantidades acumuladas que en algunos puntos no han alcanzado el 40% de las normales.

En **Navarra**, el mes ha sido en general normal, salvo en la Ribera, que ha presentado un carácter seco con anomalías entre el 40% y el 60% de la precipitación habitual.

Enero 2008: carácter de la precipitación



Enero 2008: porcentaje sobre la media



Esta nota informativa ha contado para su elaboración con la colaboración de los gobiernos de las Comunidades Autónomas de Aragón y La Rioja y de la Comunidad Foral de Navarra.

Zaragoza, 8 de febrero de 2008.

NOTA SOBRE LA INTERPRETACIÓN DEL CARÁCTER TÉRMICO Y DE LA PRECIPITACIÓN: En una serie de datos, como los de temperaturas medias y precipitaciones, se puede establecer una segmentación de la misma según su forma: los percentiles. Si se divide en cinco partes se habla de quintiles (0%-20%, 20%-40%, 40%-60%, 60%-80%, 80%-100%). Así, un dato tiene carácter: Extremadamente seco/frío cuando es menor que el mínimo de los datos para el periodo de referencia (1971-2000) Muy seco / muy frío cuando es inferior al 20% del número de veces que aparece ese dato en la serie en ese periodo Seco / frío cuando está comprendido entre el 20% y el 40% del número de veces que aparece ese dato en la serie en ese periodo Normal cuando está comprendido entre el 40% y el 60% del número de veces que aparece ese dato en la serie en ese periodo Húmedo / cálido cuando el dato está entre el 60% y el 80% del número de veces que aparece ese dato en la serie en ese periodo Muy húmedo / muy cálido cuando es superior al 80% del número de veces que aparece ese dato en la serie en ese periodo Extremadamente húmedo/cálido cuando supera al valor máximo del periodo de referencia.