



NOTA INFORMATIVA

Febrero de 2008: Temperatura y precipitación medias en Aragón, La Rioja y Navarra

Temperaturas

En general, febrero ha tenido un carácter térmico cálido o muy cálido, con oscilaciones térmicas entre 1º y 2º.

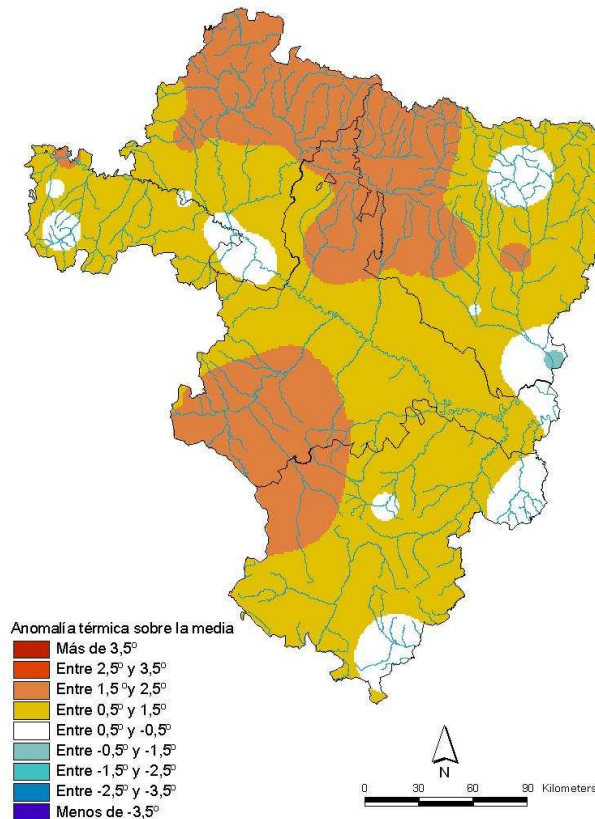
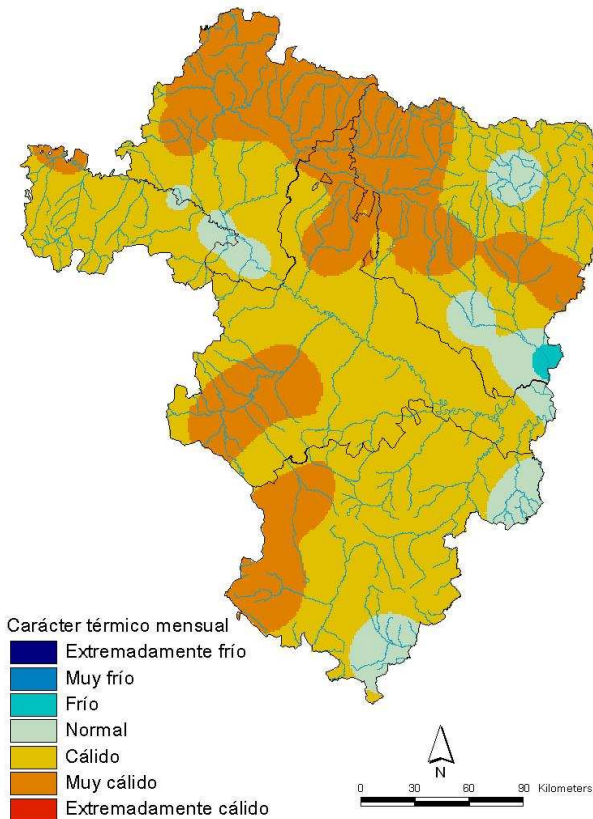
En **Aragón**, el mes ha sido muy cálido en las cuencas del Jalón y del Jiloca, así como en las comarcas del tercio occidental de Huesca y Altas Cinco Villas, con anomalías del orden de 1'5º a 2'5º. En el resto, el carácter térmico ha sido cálido, con desviaciones en torno a 1º. Sólo el límite oriental de la comunidad aragonesa presenta un carácter normal sobre la media.

En **La Rioja**, febrero ha sido cálido en general y de carácter normal en puntos de la Ribera y la Ibérica occidental, presentando anomalías no superiores a 2º.

En **Navarra**, el mes ha tenido un carácter muy cálido en la mitad norte, cálido en la zona media y normal en la Ribera. Las anomalías rondan entre 1º y 2º.

Febrero de 2008: carácter térmico

Febrero 2008: anomalía de las temperaturas



Precipitaciones

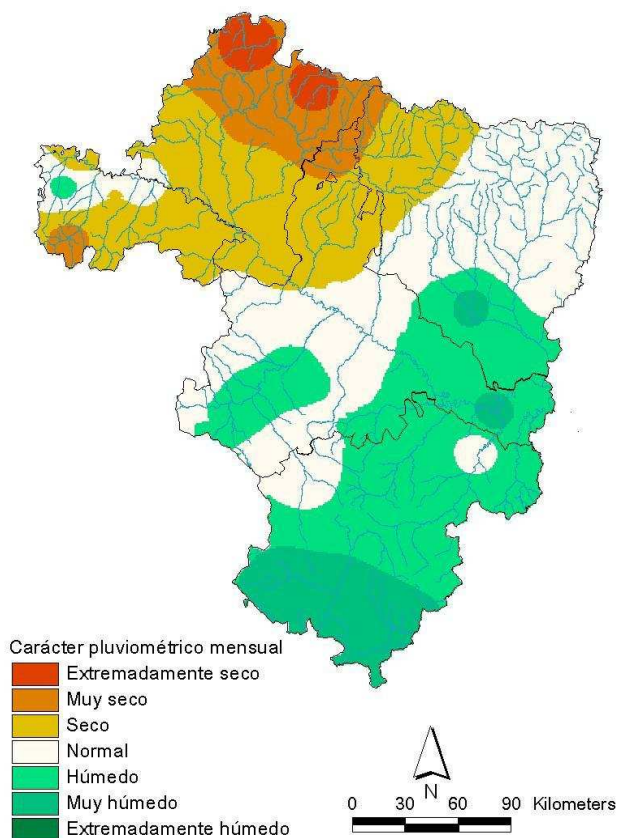
Febrero ha presentado un gradiente en su caracterización pluviométrica con un marcado eje NW-SE: de extremadamente seco en la vertiente cantábrica de Navarra, a muy húmedo al sur de Teruel, con porcentajes que van desde el 20% hasta superiores al 180 %.

En **Aragón**, el mes ha sido muy contrastado: seco o muy seco en Altas Cinco Villas y Pirineo occidental, de carácter normal en el resto de las provincias de Huesca y Zaragoza, y húmedo o muy húmedo en Los Monegros, Bajo Aragón y casi la totalidad de Teruel. Los porcentajes de desviación sobre las medias presentan la oscilación antes citada.

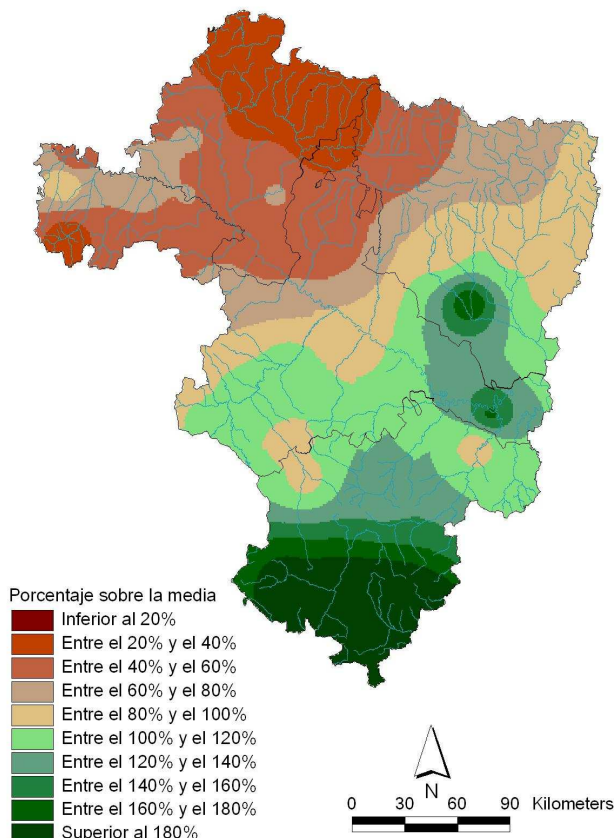
En **La Rioja**, el mes ha tenido un comportamiento, en general, seco; con áreas de carácter normal a húmedo en la Rioja Alta. Los porcentajes de precipitación han rondado el 60% sobre los normales.

En **Navarra**, febrero ha presentado la peculiaridad de ser extremadamente seco en la vertiente cantábrica y Pirineos (con porcentajes sobre la media entre el 20% y el 40%); contrastando con el carácter seco del resto de la Comunidad.(entre el 40% y el 60% de la precipitación habitual).

Febrero 2008: carácter de la precipitación



Febrero 2008: porcentaje sobre la media



Esta nota informativa ha contado para su elaboración con la colaboración de los gobiernos de las Comunidades Autónomas de Aragón y La Rioja y de la Comunidad Foral de Navarra.

Zaragoza, 7 de marzo de 2008.

NOTA SOBRE LA INTERPRETACIÓN DEL CARÁCTER TÉRMICO Y DE LA PRECIPITACIÓN: En una serie de datos, como los de temperaturas medias y precipitaciones, se puede establecer una segmentación de la misma según su forma: los percentiles. Si se divide en cinco partes se habla de quintiles (0%-20%, 20%-40%, 40%-60%, 60%-80%, 80%-100%). Así, un dato tiene carácter: Extremadamente seco/frío cuando es menor que el mínimo de los datos para el periodo de referencia (1971-2000) Muy seco / muy frío cuando es inferior al 20% del número de veces que aparece ese dato en la serie en ese periodo Seco / frío cuando está comprendido entre el 20% y el 40% del número de veces que aparece ese dato en la serie en ese periodo Normal cuando está comprendido entre el 40% y el 60% del número de veces que aparece ese dato en la serie en ese periodo Húmedo / cálido cuando el dato está entre el 60% y el 80% del número de veces que aparece ese dato en la serie en ese periodo Muy húmedo / muy cálido cuando es superior al 80% del número de veces que aparece ese dato en la serie en ese periodo Extremadamente húmedo/cálido cuando supera al valor máximo del periodo de referencia.