



NOTA INFORMATIVA

Agosto de 2008: Temperatura y precipitación medias en Aragón, La Rioja y Navarra

Temperaturas

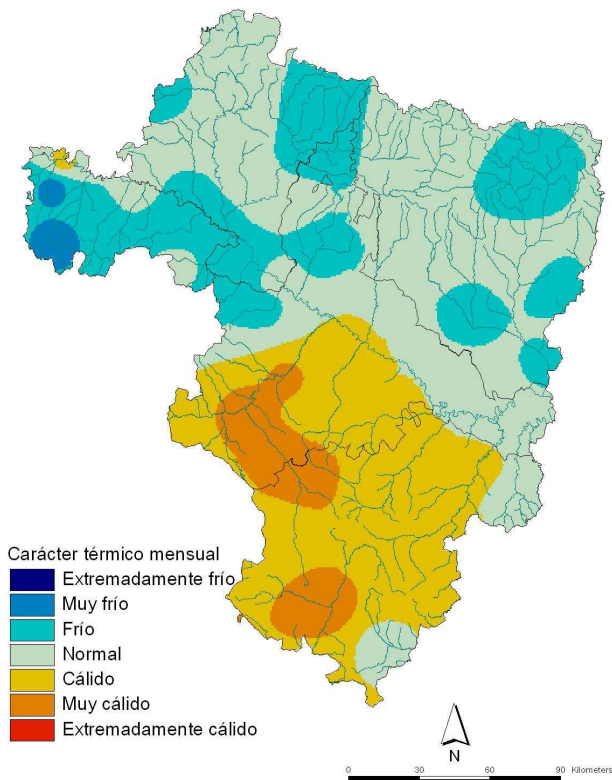
En general, el mes de agosto ha tenido un carácter térmico cercano a la normalidad, con tendencia a frío en la mitad norte y a cálido en la sur. Las anomalías correspondientes suponen desviaciones entre -3º C y 2º C con respecto a la media mensual del período de referencia (1971-2000).

En **Aragón**, el mes en las provincias de Huesca y la vertiente izquierda del Ebro en la de Zaragoza ha tenido un comportamiento normal o frío y, prácticamente, sin anomalías destacables. Por contra, los valles del Jalón, Jiloca y la mayor parte del territorio de Teruel, han presentado un carácter térmico cálido o muy cálido, con anomalías de hasta 2º C.

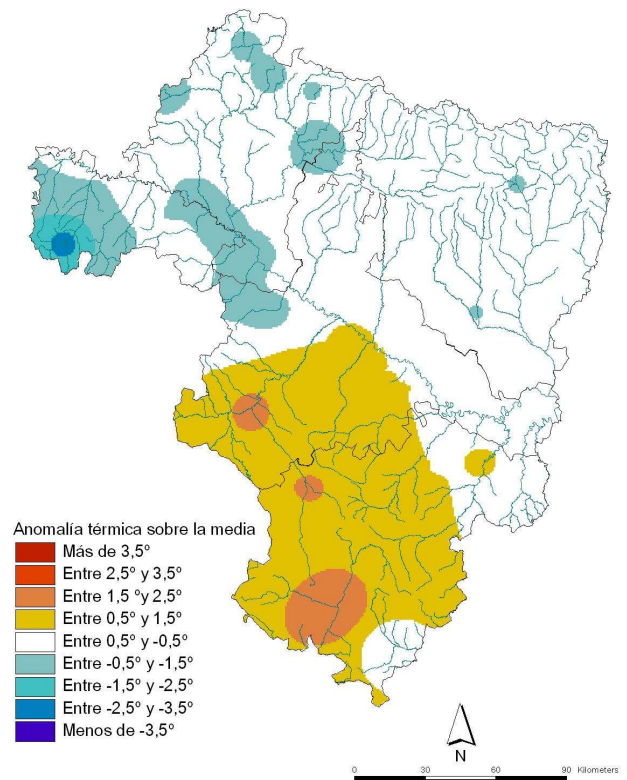
En **La Rioja**, agosto ha sido en general frío, con puntos muy fríos en Santo Domingo y la Rioja Alta. Las anomalías alcanzan hasta los -3º C con respecto a las normales.

En **Navarra**, el mes ha tenido un comportamiento básicamente normal con puntuales zonas frías, cuyas desviaciones térmicas correspondientes rondan alrededor de -1º C.

Agosto 2008: carácter térmico



Agosto 2008: anomalía de las temperaturas



Precipitaciones

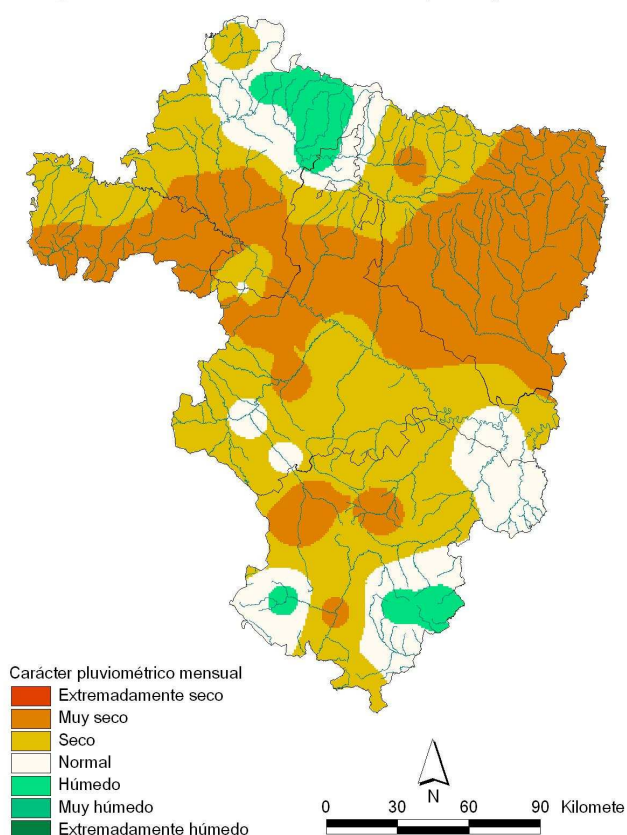
Agosto, aunque seco o muy seco en la mayor parte del territorio, ha presentado ciertos contrastes en el comportamiento de las precipitaciones, con áreas húmedas puntuales en los extremos norte y sur de la demarcación. Los porcentajes respecto a la media habitual del mes discurren entre el 20% y el 150%.

En **Aragón**, básicamente, el carácter pluviométrico del mes ha sido seco o muy seco, con áreas normales en el Bajo Aragón y Matarraña e, incluso, húmedas en Albarracín y Javalambre, consecuencia de la presencia de aislados fenómenos convectivos propios de la estación veraniega.

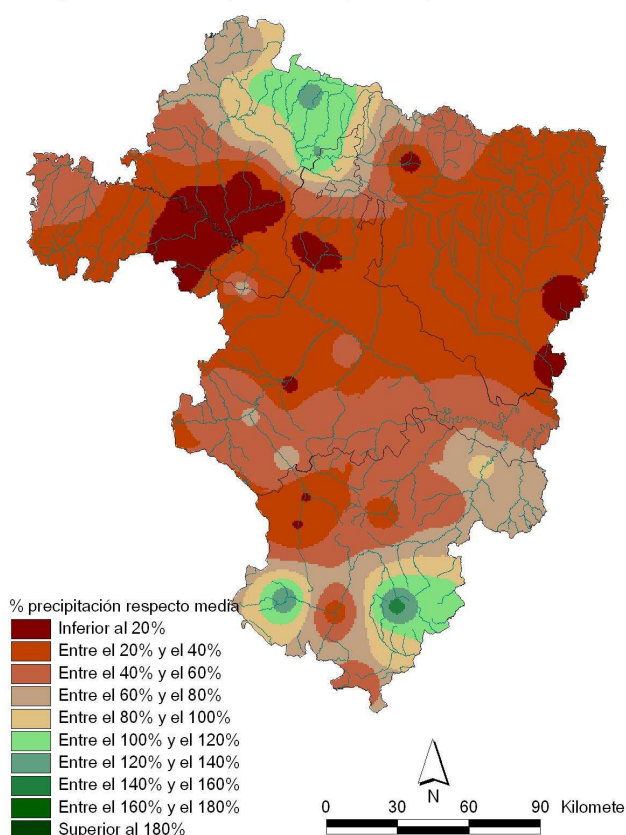
En **La Rioja**, agosto ha sido seco o muy seco. Las anomalías correspondientes suponen porcentajes alrededor del 20% en la Ribera Baja, del 30% en la Media y del 50% en la Alta, con respecto a las medias habituales.

En **Navarra**, el mes ha sido contrastado: predominantemente seco o muy seco en las Riberas, Navarra Media, Tierra Estella y zona Nord-Occidental, y húmedo en los Pirineos, resultando unas anomalías que oscilan entre el 20% en las zonas de déficit y alrededor del 130% en las de superávit.

Agosto 2008: carácter de la precipitación



Agosto 2008: porcentaje respecto media



Esta nota informativa ha contado para su elaboración con la colaboración de los gobiernos de las Comunidades Autónomas de Aragón y La Rioja y de la Comunidad Foral de Navarra.

Zaragoza, 4 de septiembre de 2008.

NOTA SOBRE LA INTERPRETACIÓN DEL CARÁCTER TÉRMICO Y DE LA PRECIPITACIÓN: En una serie de datos, como los de temperaturas medias y precipitaciones, se puede establecer una segmentación de la misma según su forma: los percentiles. Si se divide en cinco partes se habla de quintiles (0%-20%, 20%-40%, 40%-60%, 60%-80%, 80%-100%). Así, un dato tiene carácter: Extremadamente seco/frío cuando es menor que el mínimo de los datos para el periodo de referencia (1971-2000) Muy seco / muy frío cuando es inferior al 20% del número de veces que aparece ese dato en la serie en ese periodo Seco / frío cuando está comprendido entre el 20% y el 40% del número de veces que aparece ese dato en la serie en ese periodo Normal cuando está comprendido entre el 40% y el 60% del número de veces que aparece ese dato en la serie en ese periodo Húmedo / cálido cuando el dato está entre el 60% y el 80% del número de veces que aparece ese dato en la serie en ese periodo Muy húmedo / muy cálido cuando es superior al 80% del número de veces que aparece ese dato en la serie en ese periodo Extremadamente húmedo/cálido cuando supera al valor máximo del periodo de referencia.