

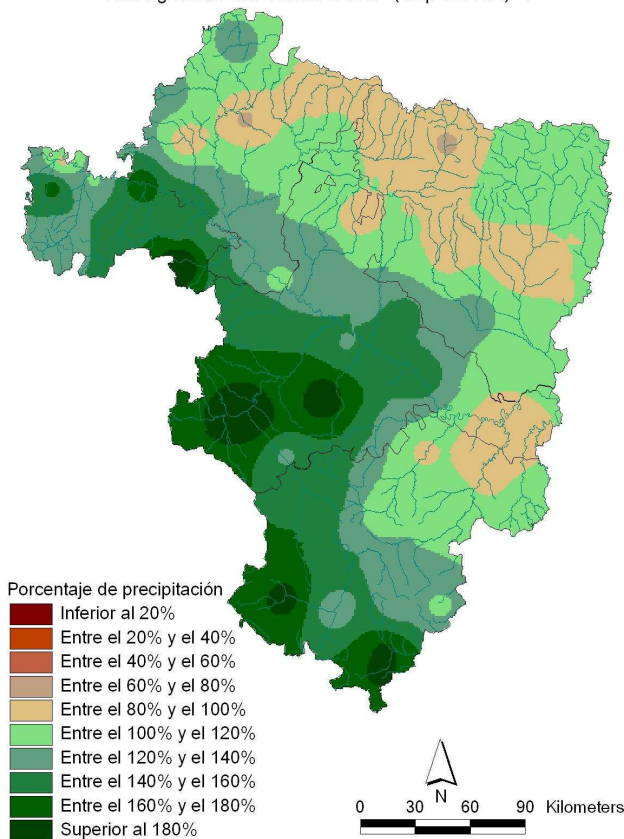


## AÑO AGRÍCOLA 2008-2009

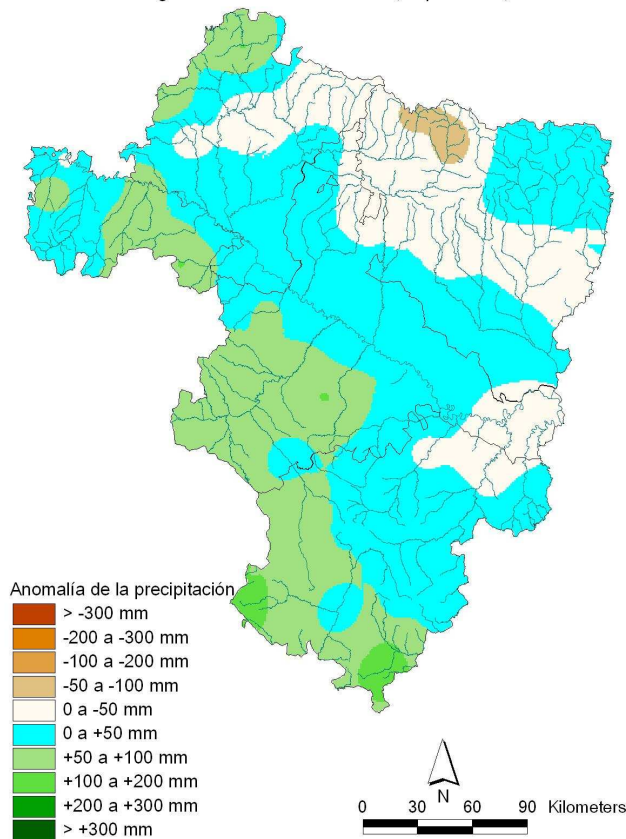
### Precipitación acumulada en Aragón, La Rioja y Navarra en OTOÑO ( sep-oct-nov )

En términos generales, los porcentajes de precipitación acumulada respecto de la media durante el otoño (1 de septiembre a 30 de noviembre) del actual año agrícola (1 de septiembre 2008 a 31 de agosto 2009) han arrojado en el conjunto de Aragón, La Rioja y Navarra un valor promedio del 131%, con variaciones en su distribución territorial que oscilan desde el 70% en puntos de la Cuenca de Pamplona y Alto Gállego hasta más allá del 180% en la Sierra de Albarracín, Gúdar, cuenca del Jalón y serranías de la Rioja Baja. Las anomalías correspondientes suponen, para esta estación, balances pluviométricos cercanos a lo habitual en la mayor parte del territorio, con superávits alrededor de los 100 mm en áreas de la vertiente ibérica de la cuenca del Ebro y de Navarra occidental.

Porcentaje de precipitación respecto de la media ( Media 1971-2000)  
Año agrícola 2008-2009. Otoño ( sep-oct-nov ) .



Anomalía de la precipitación sobre la normal ( Media 1971-2000)  
Año agrícola 2008-2009. Otoño ( sep-oct-nov ) .



Esta nota informativa ha contado para su elaboración con la colaboración de los gobiernos de las Comunidades Autónomas de Aragón y La Rioja y de la Comunidad Foral de Navarra.

Zaragoza, 19 de diciembre de 2008