



NOTA INFORMATIVA

**Abril de 2009: Temperatura y precipitación medias en Aragón, La Rioja y Navarra**

**Temperaturas**

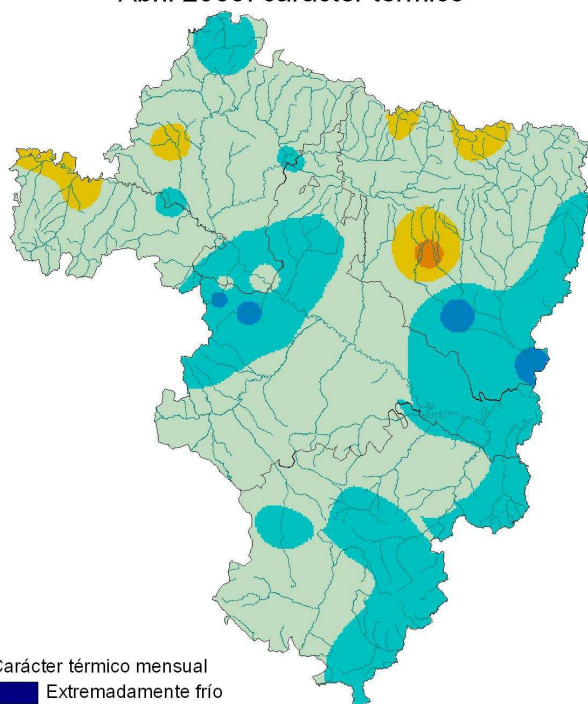
Abril ha sido un mes esencialmente normal en cuanto a su comportamiento térmico, con carácter frío en algunas áreas.

En **Aragón** domina el carácter normal, aunque en el este de la comunidad el mes ha sido relativamente frío, al igual que en la zona comprendida entre el Moncayo y las Bajas Cinco Villas. Localmente, en la Hoya de Huesca y puntos de los Pirineos, el mes ha tenido carácter cálido. En cualquier caso, las anomalías reflejan que, por término medio, las temperaturas han estado entre 0,5º por encima y 1,5º por debajo de los valores normales.

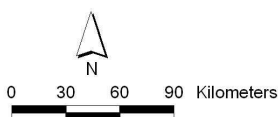
En **La Rioja**, abril ha sido un mes normal desde el punto de vista de las temperaturas, con tendencia a ser cálido en la Rioja Alta. Las anomalías térmicas sobre la media han sido poco importantes.

En **Navarra**, la normalidad de las temperaturas ha sido dominante en abril, presentando carácter frío la zona Nord-Occidental y la mayor parte de la Ribera, localizándose también áreas con carácter cálido en Tierra Estella.

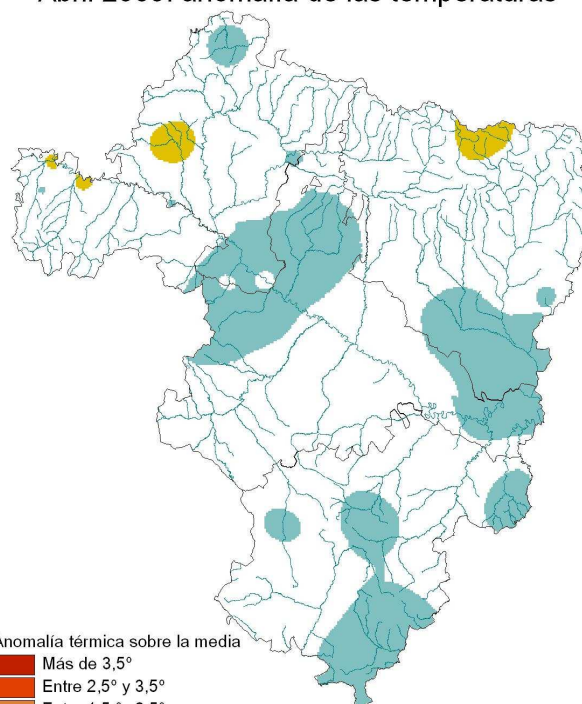
Abril 2009: carácter térmico



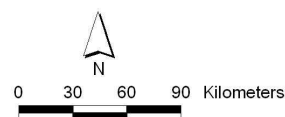
- Carácter térmico mensual
- Extremadamente frío
  - Muy frío
  - Frío
  - Normal
  - Cálido
  - Muy cálido
  - Extremadamente cálido



Abril 2009: anomalía de las temperaturas



- Anomalía térmica sobre la media
- Más de 3,5º
  - Entre 2,5º y 3,5º
  - Entre 1,5º y 2,5º
  - Entre 0,5º y 1,5º
  - Entre 0,5º y -0,5º
  - Entre -0,5º y -1,5º
  - Entre -1,5º y -2,5º
  - Entre -2,5º y -3,5º
  - Menos de -3,5º



## Precipitaciones

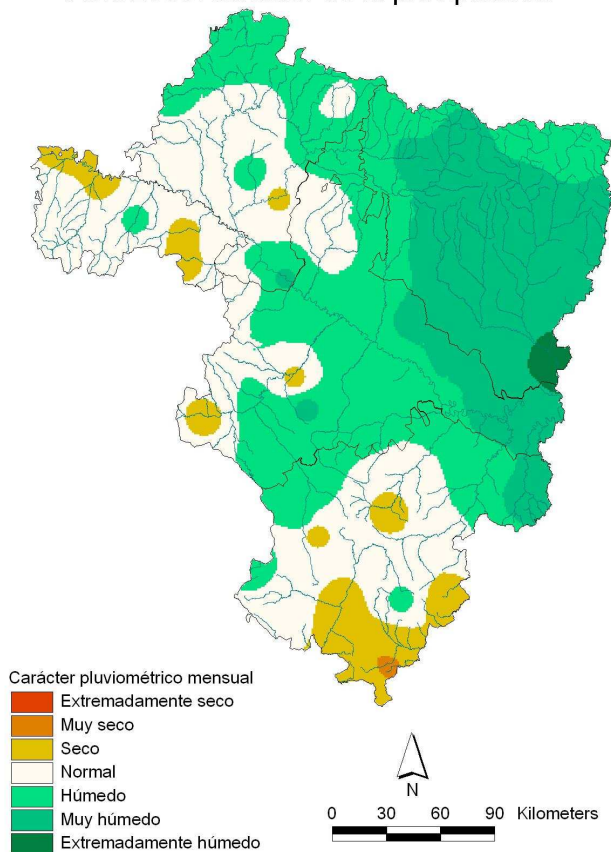
El patrón de precipitaciones ha hecho que, en general, abril haya sido un mes húmedo en el noreste y seco en el sur y en el oeste de la zona de interés. De promedio, para todo el territorio, el porcentaje de precipitación ha alcanzado el 122 % sobre la normal del mes.

En **Aragón**, el mes ha sido extremadamente húmedo en el Bajo Cinca y muy húmedo en gran parte del resto de la cuenca del Cinca, así como en la del Matarraña. En el resto de la provincia de Huesca, la de Zaragoza, salvo las áreas de la Ibérica al norte del Jalón, y el norte de la provincia de Teruel, el mes ha sido húmedo. En el extremo sur de Teruel y Cuenca Mineras, por el contrario, abril ha sido un mes seco. Los porcentajes de la precipitación sobre la media van desde más del 200 % en el Bajo Cinca hasta cerca del 30% en la cuenca del Mijares.

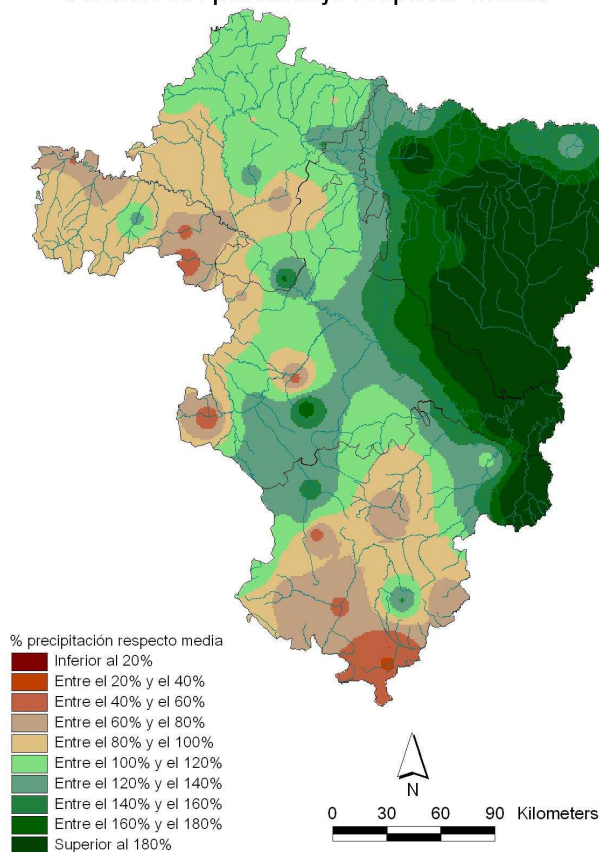
En **La Rioja**, domina el carácter pluviométrico normal, con áreas secas en la Rioja Alta y en la Ibérica más oriental. Los porcentajes de precipitación revelan que en la mayor parte de la comunidad, éstas han sido de entre el 80 % y el 50 % de la media del mes.

En **Navarra**, abril ha sido húmedo en la zona pirenaica y vertiente cantábrica, así como en la Ribera más oriental, con precipitaciones ligeramente superiores a las medias. En el resto de la Comunidad Foral el mes ha sido normal, con porcentajes de precipitación del orden del 90 % de las medias.

Abril 2009: carácter de la precipitación



Abril 2009: porcentaje respecto media



Esta nota informativa ha contado para su elaboración con la colaboración de los gobiernos de las Comunidades Autónomas de Aragón y La Rioja y de la Comunidad Foral de Navarra.

Zaragoza, 7 de mayo de 2009

NOTA SOBRE LA INTERPRETACIÓN DEL CARÁCTER TÉRMICO Y DE LA PRECIPITACIÓN: En una serie de datos, como los de temperaturas medias y precipitaciones, se puede establecer una segmentación de la misma según su forma: los percentiles. Si se divide en cinco partes se habla de quintiles (0%-20%, 20%-40%, 40%-60%, 60%-80%, 80%-100%). Así, un dato tiene carácter: Extremadamente seco/frío cuando es menor que el mínimo de los datos para el periodo de referencia (1971-2000) Muy seco / muy frío cuando es inferior al 20% del número de veces que aparece ese dato en la serie en ese periodo Seco / frío cuando está comprendido entre el 20% y el 40% del número de veces que aparece ese dato en la serie en ese periodo Normal cuando está comprendido entre el 40% y el 60% del número de veces que aparece ese dato en la serie en ese periodo Húmedo / cálido cuando el dato está entre el 60% y el 80% del número de veces que aparece ese dato en la serie en ese periodo Muy húmedo / muy cálido cuando es superior al 80% del número de veces que aparece ese dato en la serie en ese periodo Extremadamente húmedo/cálido cuando supera al valor máximo del periodo de referencia.