

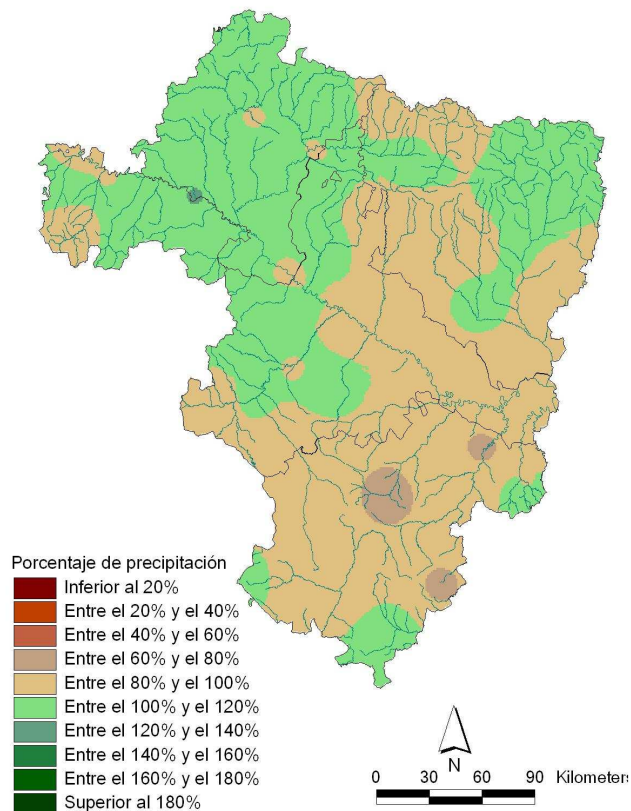


AÑO AGRÍCOLA 2008-2009

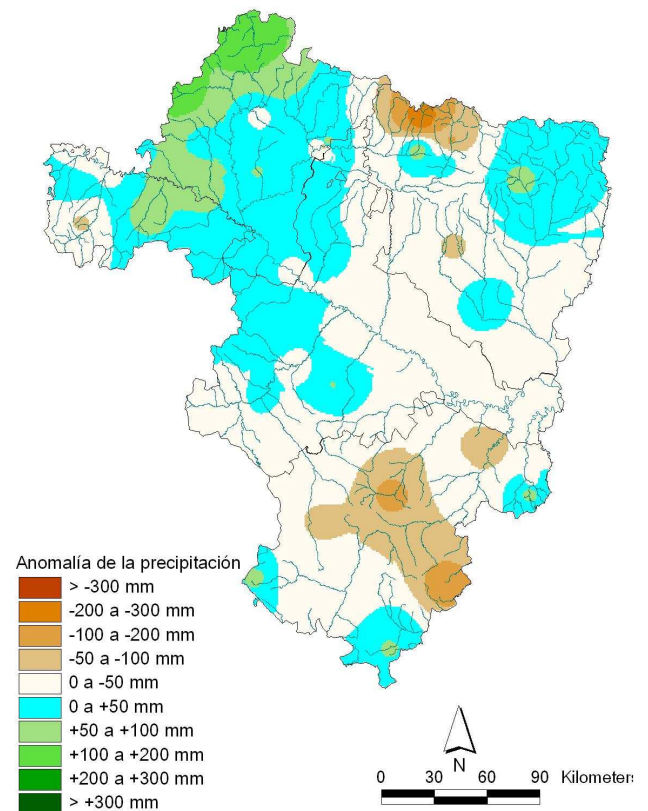
Precipitación acumulada en Aragón, La Rioja y Navarra hasta el mes de JUNIO

En términos generales, los porcentajes de precipitación acumulada respecto de la media de referencia (1971-2000) durante el actual año agrícola (del 1 de septiembre del 2008 al 31 de agosto del 2009), hasta el 30 de junio, alcanzan en el conjunto de Aragón, La Rioja y Navarra prácticamente el valor de la normal, con ciertas variaciones en su distribución espacial que oscilan entre el 70% en las comarcas turolenses de Cuencas Mineras, Bajo Aragón y Gúdar y el 130% en puntos ribereños de La Rioja Media. Las anomalías correspondientes suponen, hasta ese momento, totales pluviométricos muy cercanos a lo habitual en la mayor parte del territorio, con ciertas excepciones expresadas en forma de superávits de hasta 200 mm en Navarra Nordoccidental y balances deficitarios de hasta 250 mm en las cabeceras de los ríos Aragón y Gállego, Cuencas Mineras y Sierra de Gúdar.

Porcentaje de precipitación respecto de la media (1971-2000)
Año agrícola 2008-09. Actualizado a 30-06-09.



Anomalía de la precipitación sobre la normal: media 1971-2000
Año agrícola 2008-09. Actualizado a 30-06-09.



Esta nota informativa ha contado para su elaboración con la colaboración de los gobiernos de las Comunidades Autónomas de Aragón y La Rioja y de la Comunidad Foral de Navarra.

Zaragoza, 15 de julio de 2009