



AVANCE CLIMATOLÓGICO MENSUAL

JUNIO de 2013: Temperatura media y precipitación en Aragón, La Rioja y Navarra

Temperaturas

En nuestro ámbito territorial y en términos generales, el mes de **junio** tuvo un carácter **frío**, hasta muy frío en determinadas zonas, producto del predominio de la circulación meridiana y de las consiguientes entradas de masas de aire relativamente frío para nuestras latitudes. Las anomalías correspondientes suponen una desviación promedio de **-1,3 °C** con respecto a los valores normales del período de referencia (1971-2000).

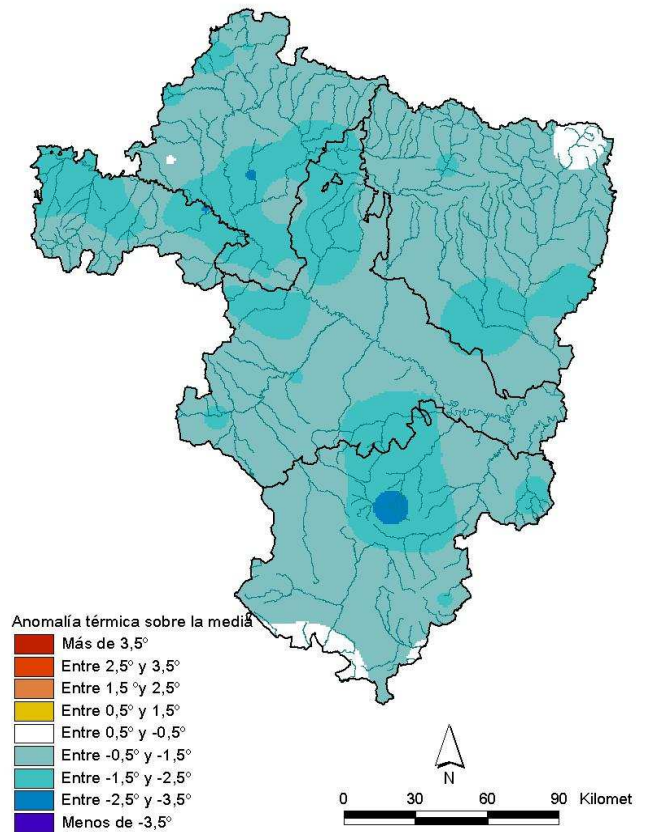
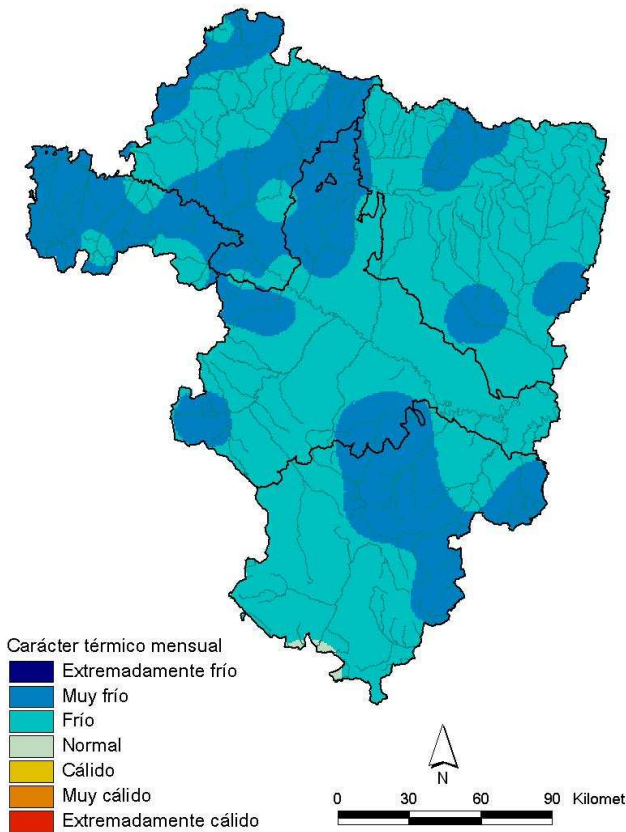
En **Aragón**, el mes tuvo un comportamiento **frío** en prácticamente toda la Comunidad, incluso fue muy frío en Cinco Villas, Alto Gállego, Monegros, Cuencas Mineras, Maestrazgo y Matarraña. Las anomalías observadas oscilan entre **-3,0°** en Montalbán y **-0,1°** en Eriste, con un promedio de **-1,2 °C** con respecto a las medias habituales del mes.

En **La Rioja**, junio tuvo un carácter térmico **muy frío**. El promedio de las anomalías fue de **-1,6 °C**, con variaciones entre **-2,6°** en Calahorra y **-0,8°** en el embalse de Ortigosa.

En **Navarra**, el mes también fue entre **frío** y **muy frío** en toda la Comunidad Foral. Las anomalías arrojan un promedio de **-1,3 °C** con respecto a las medias de referencia, oscilando entre **-0,4°** en Los Arcos y **-2,6°** en Olite.

Junio 2013: carácter térmico

Junio 2013: anomalía de las temperaturas



Precipitaciones

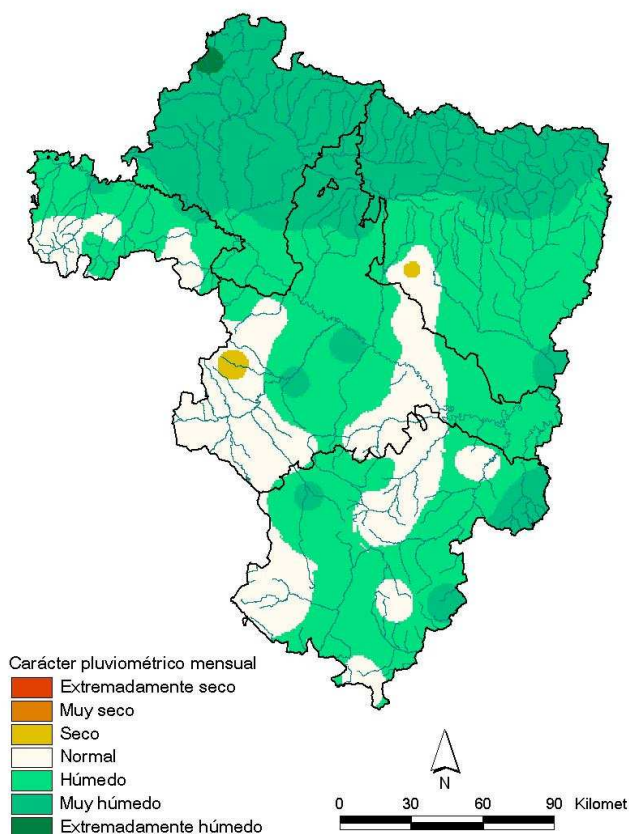
En general y para el conjunto de nuestra demarcación, el carácter pluviométrico del mes de **junio** fue **húmedo**, pero algo contrastado: muy húmedo en el norte y en las zonas de mayor influencia atlántica y normal-seco en el Sistema Ibérico. El porcentaje de precipitación fue del **145%** con respecto a los valores medios del mes para el periodo de referencia 1971-2000.

En **Aragón**, el mes ha sido ligeramente **húmedo** en su caracterización general, aunque con irregular distribución de sus precipitaciones: muy húmedo en el Pirineo, Altas Cinco Villas, Valdejalón y Matarraña y normal en zonas del tramo medio del Ebro y la Ibérica –incluso seco en puntos del Jalón y los Monegros-. El porcentaje de precipitación con respecto a la media alcanzó el **129%**, oscilando entre el 52% en Aranda y el 311% en La Almunia.

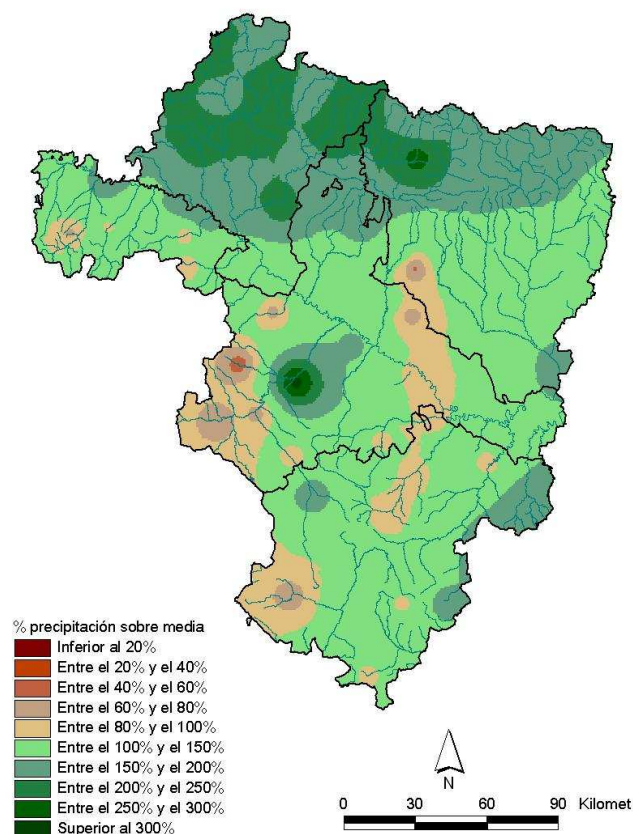
En **La Rioja**, junio tuvo un carácter **húmedo** en términos generales, con tendencia a normal en la sierra y a muy húmedo en el valle. El porcentaje de precipitación sobre los valores normales arrojó un promedio del **123%**, oscilando entre el 76% en Valvanera y el 184% en Cenicero.

En **Navarra**, el comportamiento pluviométrico del mes fue de nuevo **muy húmedo** en la mayor parte del territorio. En algún punto del Noroeste incluso fue extremadamente húmedo; por su parte, fue húmedo en Tudela. El porcentaje de precipitación sobre la normal promedió el **195%** para toda la Comunidad Foral, con rango entre el 102% en Buñuel y el 254% en Leyre.

Junio 2013: carácter de la precipitación



Junio 2013: porcentaje respecto a la media



Esta nota ha contado para su elaboración con la colaboración de los gobiernos de las Comunidades Autónomas de Aragón y La Rioja y de la Comunidad Foral de Navarra. Los datos empleados son provisionales y están sujetos a una posterior validación.

Zaragoza, 5 de julio de 2013

©AEMET: Autorizado el uso de la información y su reproducción citando AEMET como autora de la misma

NOTA SOBRE LA INTERPRETACIÓN DEL CARÁCTER TÉRMICO Y DE LA PRECIPITACIÓN: En una serie de datos, como los de temperaturas medias y precipitaciones, se puede establecer una segmentación de la misma según su forma: los percentiles. Si se divide en cinco partes se habla de quintiles (0%-20%, 20%-40%, 40%-60%, 60%-80%, 80%-100%). Así, un dato tiene carácter: Extremadamente seco/frío cuando es menor que el mínimo de los datos para el periodo de referencia (1971-2000) Muy seco / muy frío cuando es inferior al 20% del número de veces que aparece ese dato en la serie en ese periodo Seco / frío cuando está comprendido entre el 20% y el 40% del número de veces que aparece ese dato en la serie en ese periodo Normal cuando está comprendido entre el 40% y el 60% del número de veces que aparece ese dato en la serie en ese periodo Húmedo / cálido cuando el dato está entre el 60% y el 80% del número de veces que aparece ese dato en la serie en ese periodo Muy húmedo / muy cálido cuando es superior al 80% del número de veces que aparece ese dato en la serie en ese periodo Extremadamente húmedo/cálido cuando supera al valor máximo del periodo de referencia.