



AVANCE CLIMATOLÓGICO MENSUAL

JULIO de 2013: Temperatura media y precipitación en Aragón, La Rioja y Navarra

Temperaturas

En términos generales y para el conjunto de nuestra demarcación, **julio** tuvo un carácter térmico **muy cálido**. Las anomalías registradas tuvieron una media de **1,8 °C** por encima de los valores normales del mes para el periodo de referencia 1971-2000.

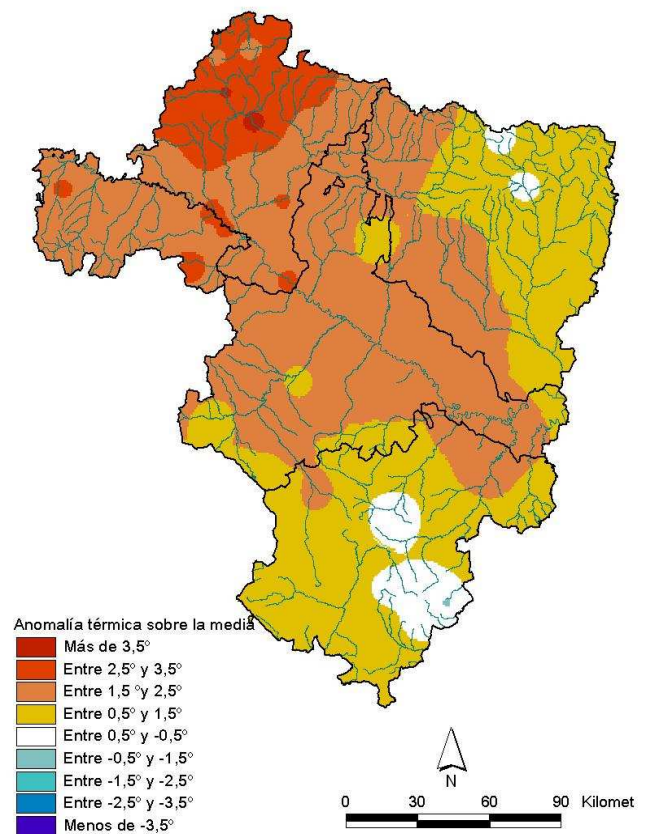
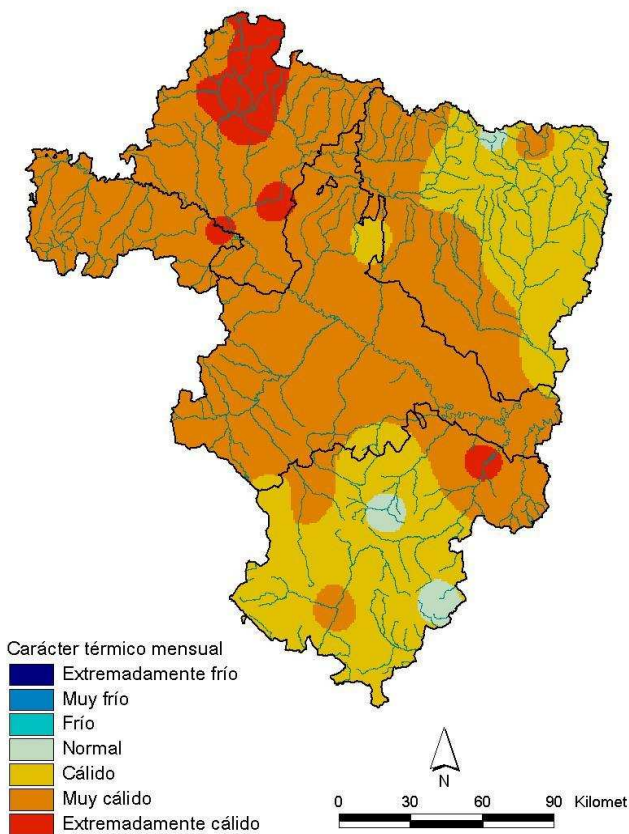
En **Aragón**, el mes tuvo un comportamiento **cálido** en general. Aunque hubo áreas donde fue muy cálido como el Pirineo occidental, la Hoya de Huesca, los Monegros, la práctica totalidad de la provincia de Zaragoza y el Matarraña –incluso extremadamente cálido en el Bajo Aragón-, también fue normal en las Cuencas Mineras y el Maestrazgo. Las anomalías observadas oscilan entre -0,5° en Mosqueruela y +2,5° en Zaragoza-Aeropuerto, con un promedio de **+1,8 °C** con respecto a las medias habituales del mes.

En **La Rioja**, julio tuvo un carácter **muy cálido**, con tendencia a extremadamente cálido en valle de la Rioja Baja. El promedio de las anomalías fue de **+2,3 °C**, oscilando entre +1,6° en Anguiano y +2,9° en Calahorra.

En **Navarra**, el mes también tuvo un carácter **muy cálido** en general y extremadamente cálido en el Noroeste y Cuenca de Pamplona. Las anomalías registradas arrojan un promedio de **+2,5 °C** con respecto a las medias de referencia, oscilando entre 1,6° en Yesa y 3,8° en Pamplona-Noaín.

Julio 2013: carácter térmico

Julio 2013: anomalía de las temperaturas



Precipitaciones

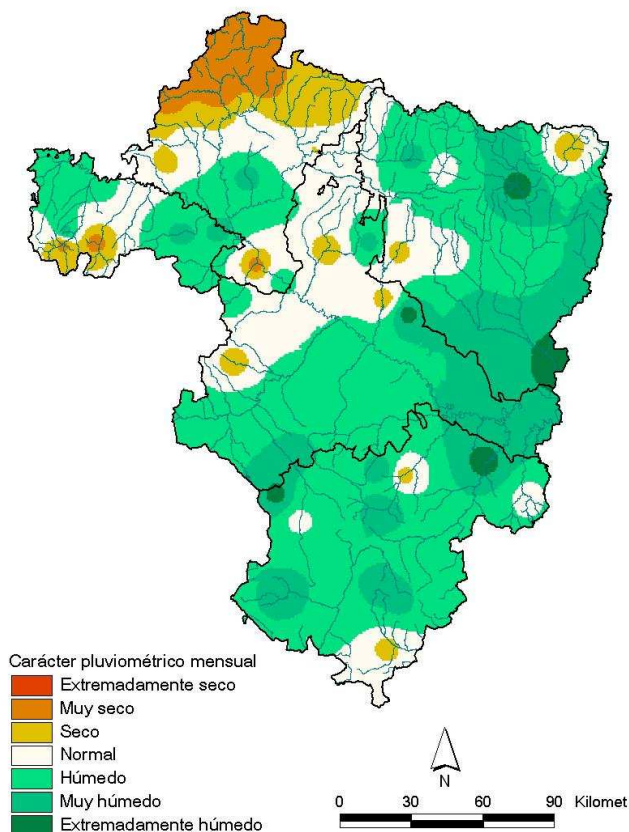
En general y para toda la demarcación, **julio** ha tenido un carácter pluviométrico **húmedo**, aunque contrastado y con cierto gradiente NW-SE. El porcentaje de precipitación promediado para todo el territorio ha sido del **137%** con respecto a los valores medios del mes para el periodo de referencia 1971-2000.

En **Aragón**, el carácter general de julio ha sido **húmedo**, pero, consecuencia de las muchas tormentas sucedidas durante el mes, con desigual reparto: en las comarcas orientales fue muy húmedo, incluso extremadamente húmedo en áreas del Sobrarbe, Bajo Cinca y Bajo Aragón, mientras en las Cinco Villas, curso alto del río Ebro, Hoya de Huesca y Javalambre fue normal, incluso seco en algunos puntos. El porcentaje de precipitación sobre la media alcanzó el **177%**, con un gran rango que osciló entre el 39% en Zuera y el 579% en Fraga.

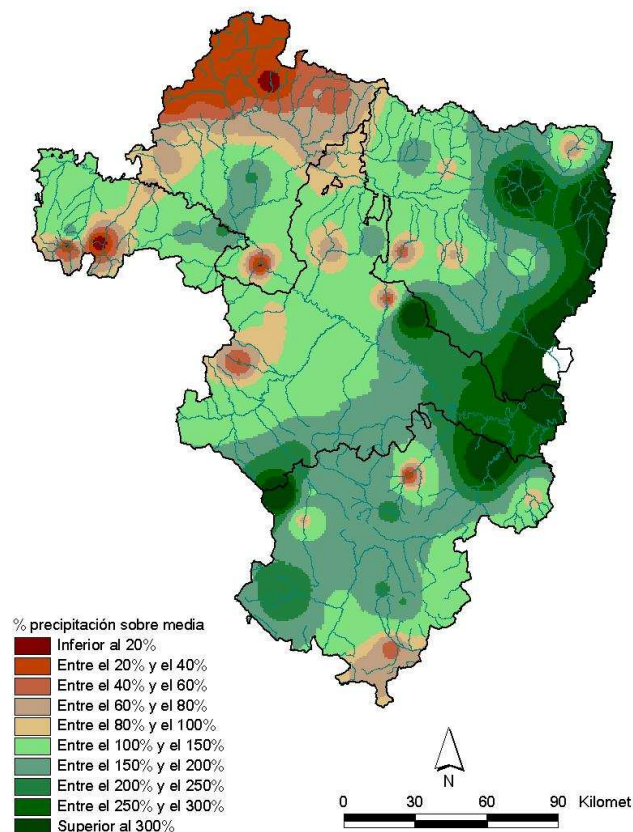
En **La Rioja**, julio presentó en general un carácter ligeramente **húmedo**, con tendencia a normal en la Rioja Media y a seco o muy seco en su sierra y en la de la Rioja Alta. En la Rioja Baja, fue húmedo o muy húmedo. El porcentaje de precipitación sobre la normal supuso un **118%** de promedio, oscilando entre el 5% en el embalse de Ortigosa y el 218% en Rincón de Soto.

En **Navarra**, el carácter pluviométrico del mes ha sido **seco**, pero con contrastes en su distribución: muy seco en el Noroeste, seco en el Pirineo y Cuenca de Pamplona, normal en Tierra-Estella y Navarra Media y húmedo en la ribera Arga-Aragón. El porcentaje de precipitación sobre la normal promedió el **68%**, con anomalías entre el 9% en Eugui y el 210% en Olite.

Julio 2013: carácter de la precipitación



Julio 2013: porcentaje respecto a la media



Esta nota ha contado para su elaboración con la colaboración de los gobiernos de las Comunidades Autónomas de Aragón y La Rioja y de la Comunidad Foral de Navarra. Los datos empleados son provisionales y están sujetos a una posterior validación.

Zaragoza, 6 de agosto de 2013

©AEMET: Autorizado el uso de la información y su reproducción citando AEMET como autora de la misma

NOTA SOBRE LA INTERPRETACIÓN DEL CARÁCTER TÉRMICO Y DE LA PRECIPITACIÓN: En una serie de datos, como los de temperaturas medias y precipitaciones, se puede establecer una segmentación de la misma según su forma: los percentiles. Si se divide en cinco partes se habla de quintiles (0%-20%, 20%-40%, 40%-60%, 60%-80%, 80%-100%). Así, un dato tiene carácter: Extremadamente seco/frío cuando es menor que el mínimo de los datos para el periodo de referencia (1971-2000) Muy seco / muy frío cuando es inferior al 20% del número de veces que aparece ese dato en la serie en ese periodo Seco / frío cuando está comprendido entre el 20% y el 40% del número de veces que aparece ese dato en la serie en ese periodo Normal cuando está comprendido entre el 40% y el 60% del número de veces que aparece ese dato en la serie en ese periodo Húmedo / cálido cuando el dato está entre el 60% y el 80% del número de veces que aparece ese dato en la serie en ese periodo Muy húmedo / muy cálido cuando es superior al 80% del número de veces que aparece ese dato en la serie en ese periodo Extremadamente húmedo/cálido cuando supera al valor máximo del periodo de referencia.