



AVANCE CLIMATOLÓGICO MENSUAL

NOVIEMBRE de 2014: Temperatura media y precipitación en Aragón, La Rioja y Navarra

Temperaturas

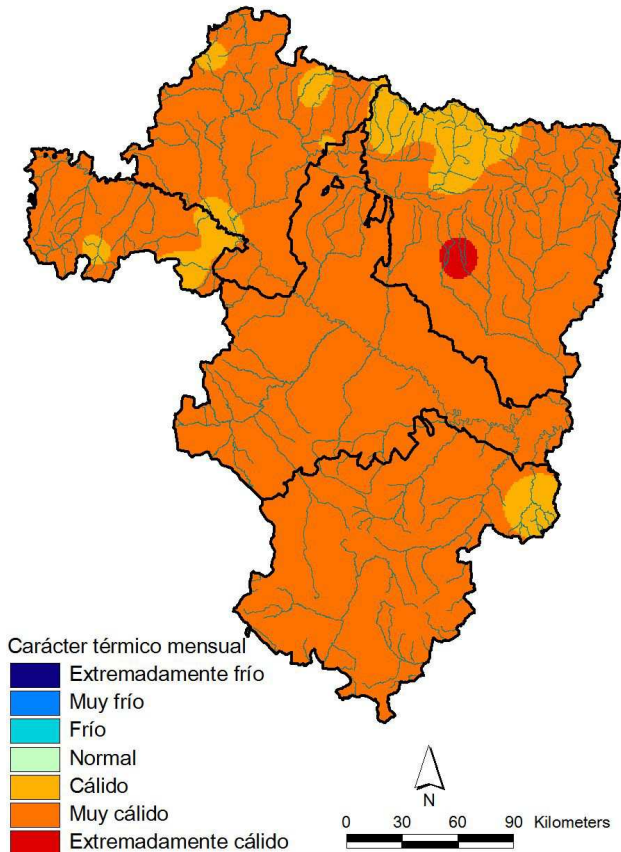
En general y para el conjunto de nuestra demarcación, **noviembre** tuvo un carácter térmico **muy cálido**. Las anomalías registradas promediaron **+1,9 °C** con respecto a los valores medios del mes para el periodo de referencia 1971-2000.

En **Aragón**, el mes tuvo un comportamiento **muy cálido** en la mayor parte de la Comunidad. En el Pirineo occidental y en la cuenca del Matarraña fue cálido y en el observatorio de Huesca fue extremadamente cálido. Las anomalías observadas oscilan entre valores de +0,2° en el Refugio de Góriz y de +3,2° en Tamarite de Litera, con un promedio de **+1,9 °C** con respecto a las medias habituales del mes.

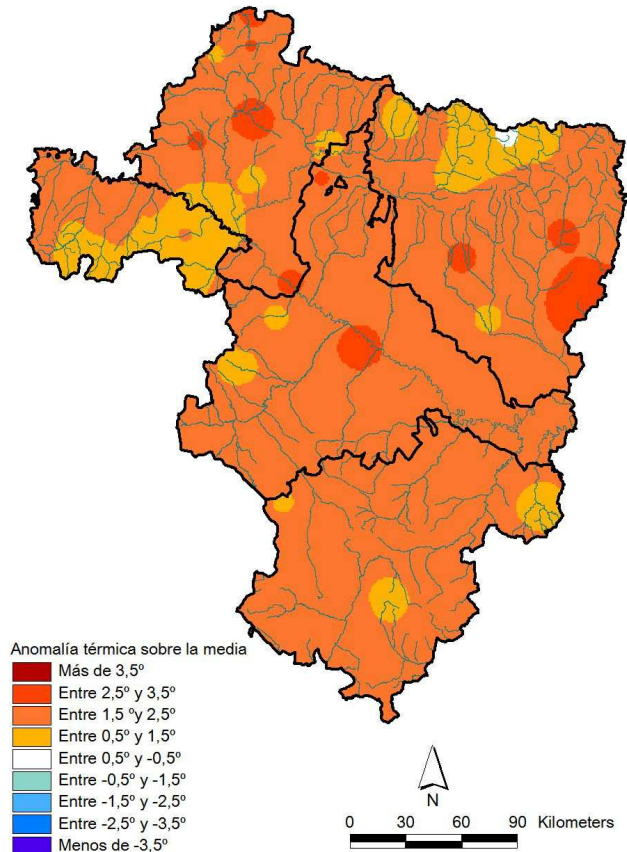
En **La Rioja**, noviembre ha tenido un carácter **muy cálido** en prácticamente todo su territorio, con tendencia a cálido en la Rioja Baja. El promedio de las anomalías fue de **+1,5 °C**, oscilando entre valores de +0,6° en Cornago y de +1,9° en Haro y Santo Domingo.

En **Navarra**, el mes también ha sido **muy cálido** en su conjunto y puntualmente cálido en zonas del Pirineo, Noroeste y Ribera Alta. Las anomalías arrojan un promedio de **+2,0 °C** con respecto a las medias de referencia, oscilando entre +1,2° en Sartaguda y +3,2° en Pamplona-Noáin.

Noviembre 2014: Carácter térmico



Noviembre 2014: Anomalía temperaturas



Precipitaciones

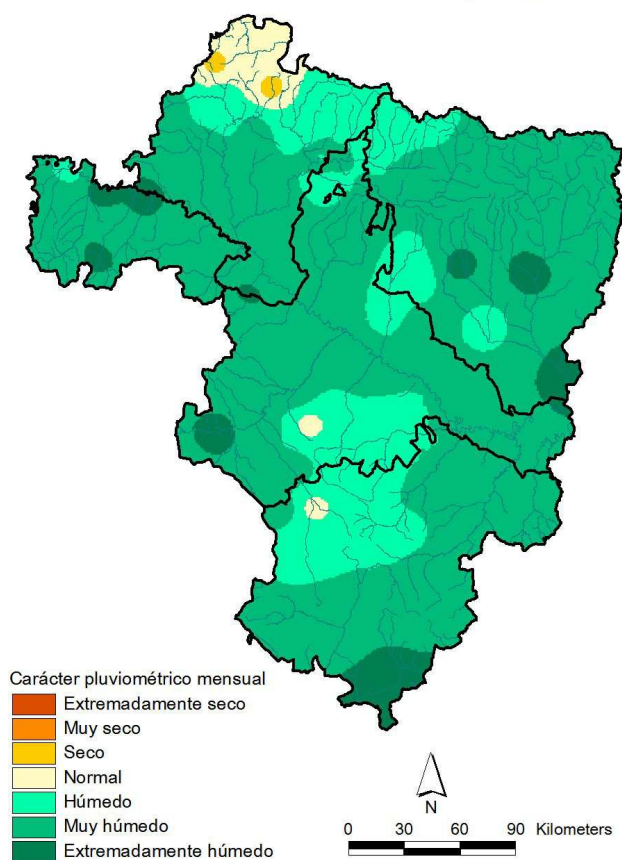
El carácter de las precipitaciones del mes de **noviembre**, de promedio para todo el territorio, puede calificarse de **muy húmedo**. El porcentaje de precipitación ha sido del **217%** con respecto a los valores medios del mes y para el periodo de referencia 1971-2000.

En **Aragón**, el carácter de noviembre en general ha sido **muy húmedo** para todo el territorio. Fue normal en el Campo de Cariñena y cuenca del Jiloca; húmedo en el Pirineo occidental, Monegros y Cuencas Mineras y extremadamente húmedo en la Hoya de Huesca, puntos de la Ibérica y las zonas orientales de la Comunidad, más expuestas a la influencia mediterránea. El porcentaje de precipitación promedió el **228%** con respecto a las normales de referencia, con un rango que osciló entre el 97% en Aguarón y el 342% en Fraga.

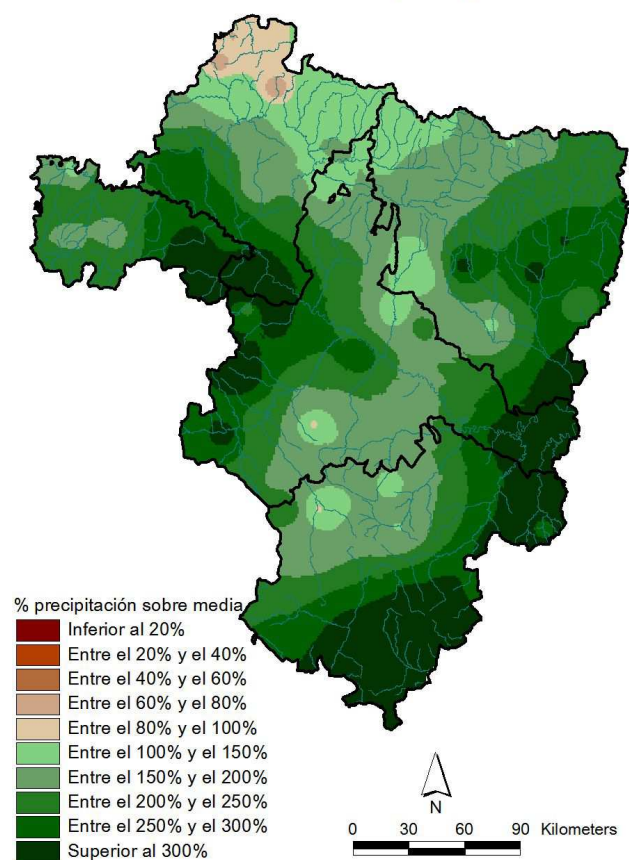
En **La Rioja**, el mes presentó un carácter **muy húmedo** de promedio; fue húmedo en algún punto del valle de la Rioja Baja y extremadamente húmedo en áreas de la Rioja Media. El porcentaje de precipitación promedio alcanzó el **243%** con respecto a la normal, oscilando entre el 137% en Haro y el 372% en Cornago.

En **Navarra**, el carácter de noviembre fue **muy húmedo**, pero con cierto gradiente N-S: normal –incluso seco en algún punto- en el Noroeste, húmedo en el Pirineo y Barranca, muy húmedo en Tierra Estella, Cuenca de Pamplona y Navarra Media y extremadamente húmedo en puntos de la Ribera. El porcentaje de precipitación con respecto a la media ha sido del **179%**, oscilando entre el 71% en Leitza y el 469% en Monteagudo.

Noviembre 2014: Carácter de la precipitación



Noviembre 2014: Porcentaje respecto media



Esta nota ha contado para su elaboración con la colaboración de los gobiernos de las Comunidades Autónomas de Aragón y La Rioja y de la Comunidad Foral de Navarra. Los datos empleados son provisionales y están sujetos a una posterior validación.

Zaragoza, 5 de diciembre del 2014

©AEMET: Autorizado el uso de la información y su reproducción citando AEMET como autora de la misma

NOTA SOBRE LA INTERPRETACIÓN DEL CARÁCTER TÉRMICO Y DE LA PRECIPITACIÓN: En una serie de datos, como los de temperaturas medias y precipitaciones, se puede establecer una segmentación de la misma según su forma: los percentiles. Si se divide en cinco partes se habla de quintiles (0%-20%, 20%-40%, 40%-60%, 60%-80%, 80%-100%). Así, un dato tiene carácter: Extremadamente seco / frío cuando es menor que el mínimo de los datos para el periodo de referencia (1971-2000). Muy seco / muy frío cuando el dato se encuentra entre el 0 y el 20% de los datos ordenados de la serie en ese periodo. Seco / frío cuando está comprendido entre el 20% y el 40% de los datos ordenados de la serie en ese periodo. Normal cuando está comprendido entre el 40% y el 60% de los datos ordenados de la serie en ese periodo. Húmedo / cálido cuando el dato está entre el 60% y el 80% de los datos ordenados de la serie en ese periodo. Muy húmedo / muy cálido cuando el dato se encuentra entre el 80% y el 100% los datos ordenados de la serie en ese periodo. Extremadamente húmedo / cálido cuando supera al valor máximo del periodo de referencia.