



AVANCE CLIMATOLÓGICO ANUAL

Año 2014: Características de la temperatura y precipitación en Aragón, La Rioja y Navarra

Temperaturas

El año 2014 puede considerarse en su valoración global como un año **muy cálido**, incluso extremadamente cálido en amplias zonas, para el conjunto de nuestra demarcación. Ya desde su inicio, el año apuntó ese carácter cálido, que continuó en la primavera –con un mes de abril extremadamente cálido–, rompió el paso el verano, con temperaturas inferiores a las esperables, y finalizó con un trimestre también muy cálido –destacando noviembre con un comportamiento extremadamente cálido-. El promedio de las anomalías observadas alcanzó un valor de **+1,2 °C** con respecto a las medias anuales para el periodo de referencia 1971-2000.

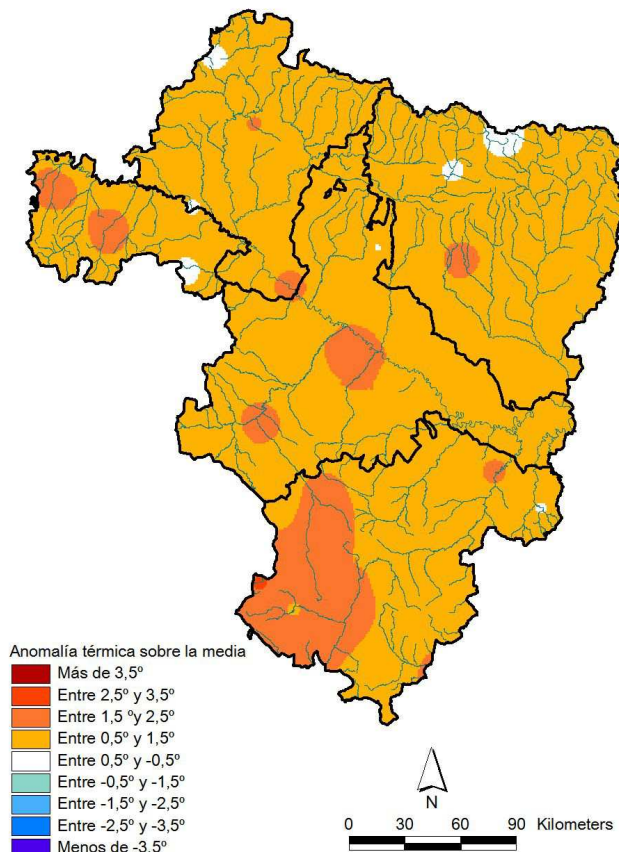
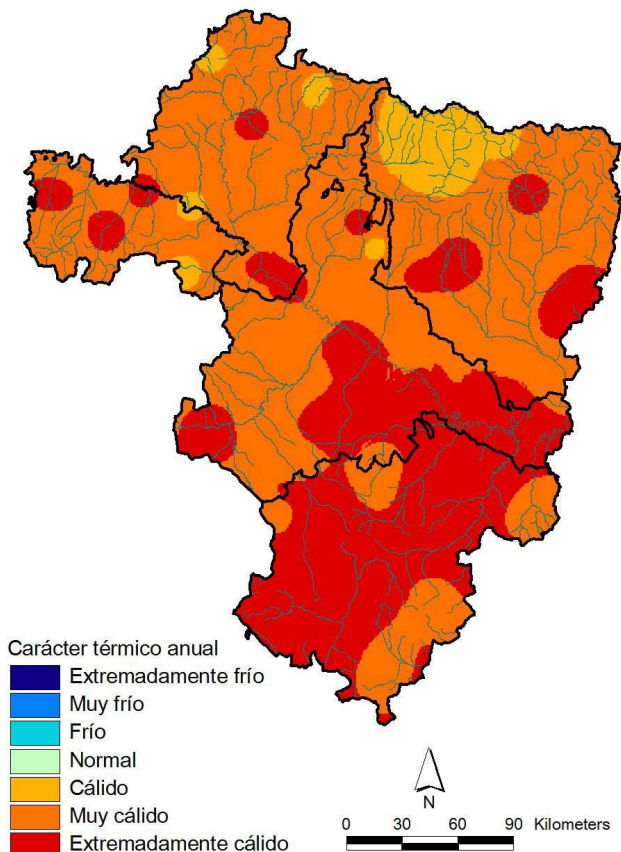
En **Aragón**, el año tuvo un carácter entre **muy cálido** y **extremadamente cálido**. Fue cálido en el Pirineo occidental, muy cálido en buena parte del resto de la provincia de Huesca, Cinco Villas, cuenca del Jalón y Gúdar-Javalambre y extremadamente cálido en la Hoya de Huesca, riberas del Ebro, Bajo Aragón, valle del Jiloca, Cuencas Mineras, Albarracín y Teruel. La anomalía anual media fue de **+1,2 °C** con respecto a la normal de referencia.

En **La Rioja**, 2014 ha tenido un carácter **muy cálido** en la mayor parte de su territorio, con tendencia a extremadamente cálido en la Rioja Alta y a cálido en la Rioja Baja. Las anomalías promediaron **+1,3 °C** sobre las medias habituales.

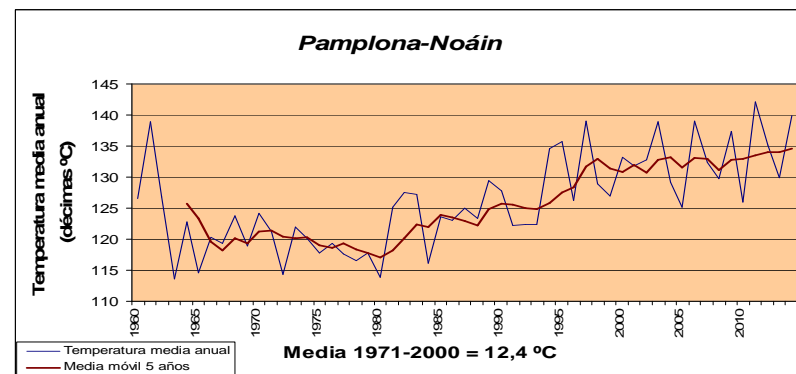
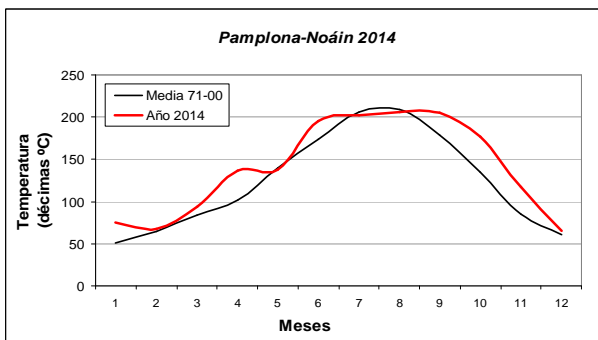
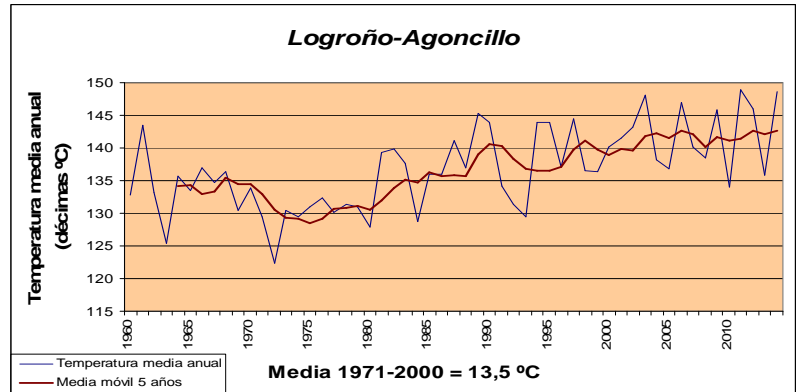
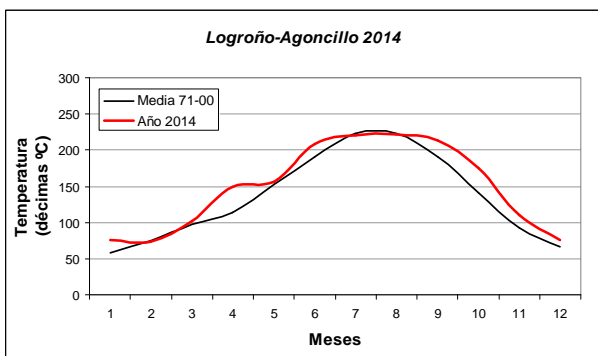
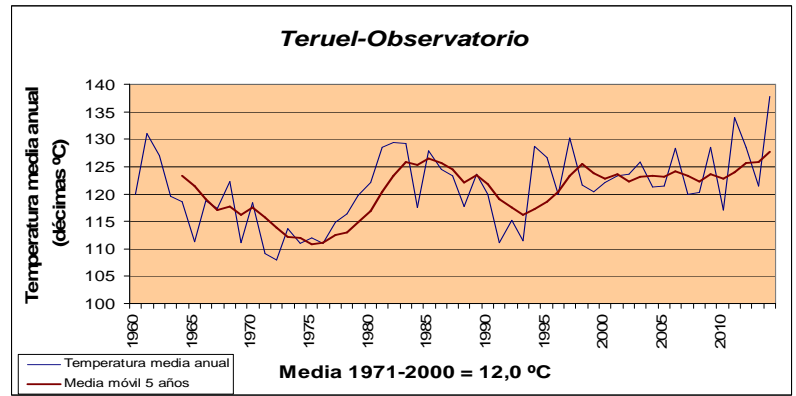
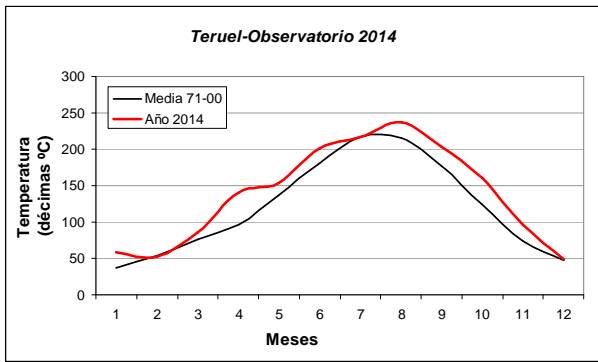
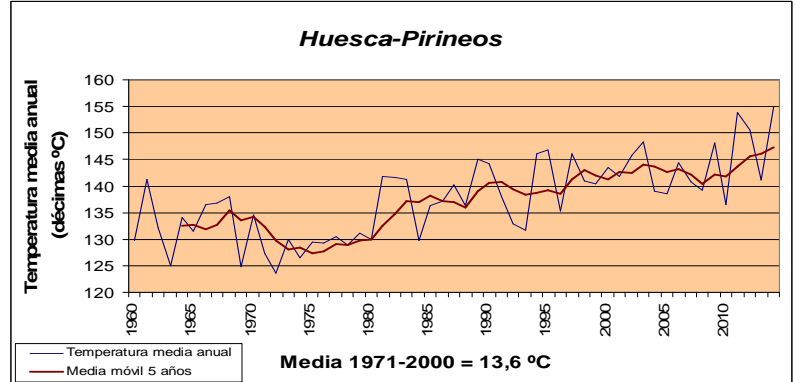
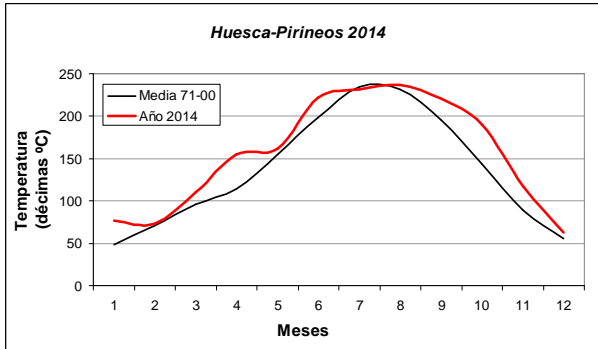
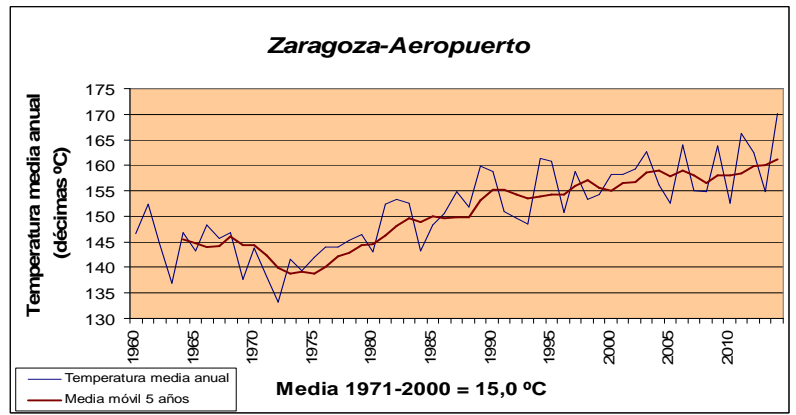
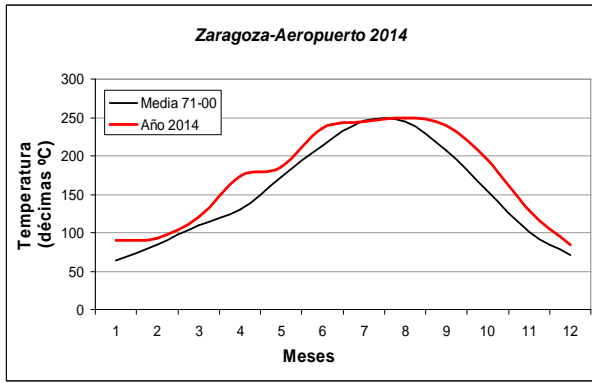
En **Navarra**, el año también ha tenido un carácter predominantemente **muy cálido**, siendo extremadamente cálido en la Cuenca de Pamplona y Tudela. Se registraron anomalías positivas en toda la Comunidad Foral con un valor promedio anual de **+1,0 °C** con respecto a las normales de referencia.

Año 2014: Carácter térmico

Año 2014: Anomalía de las temperaturas



Año 2014 y evolución periodo 1960-2014





Precipitaciones

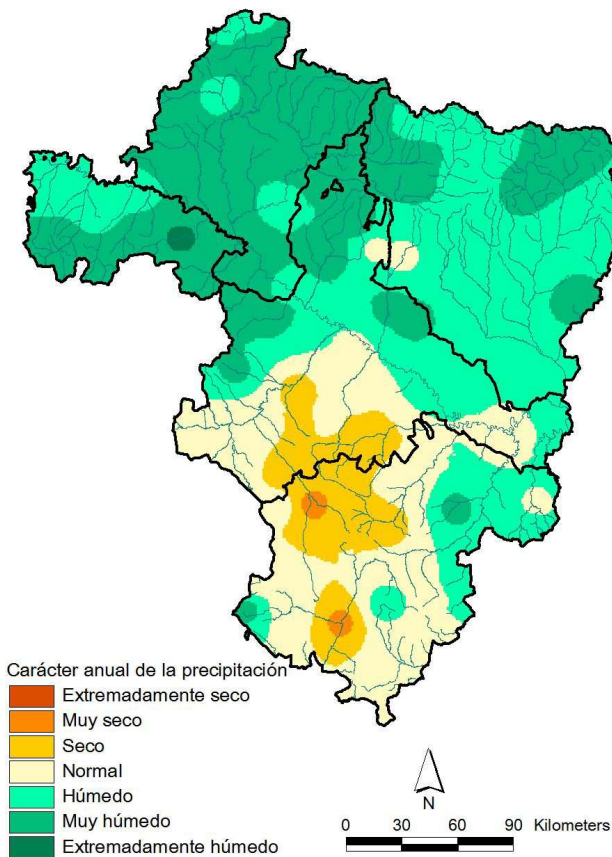
El año 2014, como balance final para el conjunto de nuestra demarcación, puede ser considerado como **húmedo** con tendencia a muy húmedo en el norte y el oeste y a normal o seco en el sur. Su discurrir hasta mayo se caracterizó como húmedo y a partir de entonces se intercalaron meses secos, normales y húmedos, siendo noviembre el que más destacó como muy húmedo y donde se acumularon las mayores precipitaciones del año. De promedio y para todo el territorio, el porcentaje de precipitación ha alcanzado el **113%** con respecto a la normal del periodo de referencia 1971-2000.

En **Aragón**, el año presentó un carácter pluviométrico ligeramente **húmedo**, con contrastes: en el Pirineo, somontanos, área del Moncayo y margen izquierda del río Ebro fue húmedo o muy húmedo, por el contrario, en la cuenca del Jalón y mayor parte de la provincia de Teruel fue normal o seco –incluso muy seco en algunas zonas de Teruel-. Los porcentajes de precipitación con respecto a las medias habituales supusieron un **107%** de promedio, con un rango que oscila entre el 74% en Calamocha y el 144% en Tarazona.

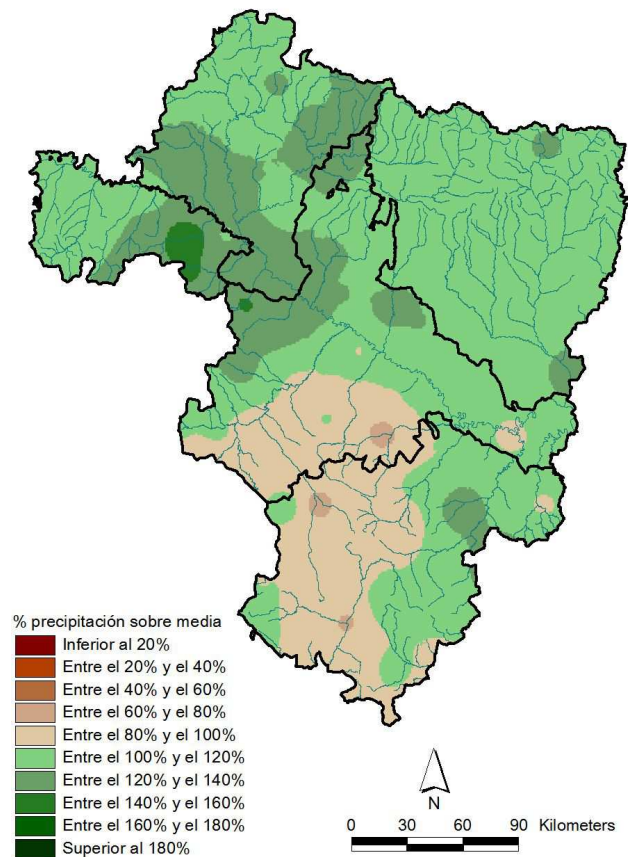
En **La Rioja**, el carácter del 2014 fue **muy húmedo** en buena parte de su territorio. En el valle de la Rioja Alta y Media fue húmedo. Los porcentajes de precipitación promediaron un **122%** con respecto a las medias de referencia, con valores entre el 107% en Logroño-Agoncillo y el 158% en Arnedo.

En **Navarra**, el año tuvo un comportamiento también **muy húmedo** en prácticamente la totalidad de la Comunidad Foral, siendo húmedo en alguna zona. El porcentaje medio de precipitación alcanzó el **121%** con respecto a la normal, con un rango entre alrededor del 103% en Vera de Bidasoa y el 138% en Los Arcos.

Año 2014: Carácter de la precipitación



Año 2014: Porcentaje de la precipitación



Año 2014 y evolución periodo 1960-2014

